

# 澠池县南村乡国土空间总体规划 ( 2021—2035 年 )

( 公开稿 )

澠池县南村乡人民政府

2025 年 12 月



# 目 录

第一章 规划总则 .....	1
第二章 发展目标定位 .....	3
第三章 国土空间总体格局 .....	5
第一节 重要控制线落实与划定 .....	5
第二节 国土空间开发总体格局 .....	8
第三节 国土空间规划分区与管控要求 .....	12
第四节 国土空间功能结构调整 .....	15
第四章 自然资源保护与利用 .....	17
第一节 耕地资源保护与利用 .....	17
第二节 林地资源保护与利用 .....	18
第三节 建设用地节约集约利用 .....	19
第四节 水资源保护与利用 .....	20
第五章 城乡统筹发展 .....	22
第一节 产业发展规划 .....	22
第二节 村庄布局规划 .....	23
第六章 完善支撑保障体系建设 .....	26
第一节 乡域道路交通规划 .....	26
第二节 乡域公共服务设施规划 .....	28
第三节 乡域公用设施规划 .....	29
第四节 乡域综合防灾减灾规划 .....	34
第七章 历史文化保护与景观风貌塑造 .....	40



第一节 历史文化保护 .....	40
第二节 景观风貌管控 .....	44
第八章 乡政府驻地规划 .....	47
第一节 乡政府驻地用地规划布局 .....	47
第二节 乡政府驻地道路交通规划 .....	48
第三节 乡政府驻地绿地系统与开敞空间规划 .....	49
第四节 乡政府驻地公用设施规划 .....	50
第五节 乡政府驻地公共服务设施规划 .....	53
第六节 乡政府驻地历史文化保护规划 .....	54
第七节 乡政府驻地空间形态与风貌管控 .....	54
第八节 乡政府驻地综合防灾减灾规划 .....	56
第九章 土地综合整治与生态修复 .....	59
第一节 土地综合整治 .....	59
第二节 生态修复 .....	60
第十章 “通则式”村庄规划管理规定 .....	63
第一节 适用范围 .....	63
第二节 通用管控规则 .....	63
第十一章 规划传导与实施 .....	69
第一节 规划传导指引 .....	69
第二节 分期行动计划 .....	69
第三节 规划保障措施 .....	69
第十二章 附则 .....	72



# 第一章 规划总则

## 第 1 条 规划目的

南村乡国土空间总体规划是五级国土空间规划体系的重要一环，是对浉池县国土空间总体规划和相关专项规划的细化落实，是对南村乡国土空间开发保护利用的综合安排，侧重实施性和操作性。

为了落实浉池县国土空间总体规划确定的控制指标和管控要求，划定土地用途分区并确定地块用途，制定管制规则，细化落实生态和耕地保护要求，推进土地综合整治，统筹安排南村乡各项基础设施和公共服务设施用地，使南村乡全域空间形成生产空间集约高效、生活空间宜居适度、生态空间山清水秀，安全和谐、富有竞争力和可持续发展的国土空间格局，按照《河南省乡镇国土空间总体规划编制导则（修订）》编制要求，特编制本规划。

## 第 2 条 规划期限

本次规划期限为 2021 年至 2035 年。

近期为 2021—2025 年；

远期为 2026—2035 年。

## 第 3 条 规划范围和层次

本次规划范围为南村乡行政辖区，分为乡域和乡政府驻地两个层次。



乡域：包括柏树疙瘩村、北仁村、关底村、后川村、桓王山村、金灯河村、南村村、南洼村、青山村、西山底村共 10 个行政村，总面积 108.17 平方公里。

乡政府驻地：包括北仁村、青山村、柏树村的部分现状集中建成区，以及规划期内因集镇建设和发展需要必须实行规划控制的区域。规划范围东至国道 G241，南至青山村易地扶贫搬迁安置点，西至垣渑高速，北至南村学校北侧，总面积 41.68 公顷。

#### **第 4 条 工作底图**

规划以南村乡 2020 年国土变更调查成果为基础，统一采用 2000 国家大地坐标系和 1985 国家高程基准作为空间定位基础，形成与上位国土空间总体规划坐标一致、边界吻合、上下贯通的工作底图。

#### **第 5 条 强制性内容**

正文中加下划线部分为强制性内容，是国土空间规划实施中不可突破的底线，必须严格执行。



## 第二章 发展目标定位

### 第6条 发展定位

规划确定南村乡发展定位为：全县重点生态功能区；县域北部生态旅游发展新高地；以特色农业种植和生态休闲旅游为主导产业的生态旅游特色小镇。

### 第7条 发展目标

#### 1. 总体目标

以构建安全、韧性、和谐、开放和富有竞争力的美丽国土空间格局为总体目标，按照“产业兴旺、生态宜居、乡风文明、治理有效、生活富裕”总体要求，以花椒等特色产业种植为基础，以山清水秀、山环水绕、山水相融的自然地理格局为依托，将南村乡着力打造为：生态美、产业强、百姓富的宜居宜业和美小镇。

#### 2. 分阶段目标

##### （1）2025年近期发展目标

到2025年，生态保护红线和永久基本农田保护红线得到严格落实，传统历史文化得到保护、传承和弘扬，产业结构不断优化升级，公共服务全面提升，市政设施基本完备，人居环境有效改善，土地用途管制制度得到严格执行，国土空间开发保护新格局初步形成，宜居宜业和美小镇建设初见成效。



## （2）2035 年远期发展目标

国土空间治理体系和治理能力大幅提升；生态保护修复进一步加强，生态体系更加稳定；城镇化、新型工业化、农业现代化及信息化空间保障能力不断增强，资源节约集约利用效率显著提升，空间结构优化与品质大幅提升，基本形成生产空间集约高效、生活空间宜居适度、生态空间山清水秀的国土空间格局；基本建成安全和谐、富有竞争力和彰显人文特色魅力的宜居宜业和美小镇。



## 第三章 国土空间总体格局

### 第一节 重要控制线落实与划定

#### 第 8 条 耕地和永久基本农田保护红线

规划落实澠池县国土空间总体规划分解下达耕地保有量保护目标不低于 1.59 万亩（1058.23 公顷），永久基本农田保护目标不低于 1.29 万亩（861.91 公顷）。

依据永久基本农田核实处置成果，规划实际落实划定永久基本农田面积 839.54 公顷，不足部分在县域内统筹落实划定，确保永久基本农田不减少。

#### 第 9 条 生态保护红线

规划落实生态保护红线面积 3396.81 公顷。

南村乡生态保护红线主要位于乡域北部和东南部，由河南黄河湿地国家级自然保护区和河南韶山省级地质自然公园 2 个自然保护地组成，总面积为 3396.81 公顷。其中，河南黄河湿地国家级自然保护区面积为 2297.97 公顷，河南韶山省级地质自然公园面积为 1098.84 公顷。

#### 第 10 条 城镇开发边界

依据澠池县“三区三线”划定成果，南村乡行政辖区范围内不涉及城镇开发边界。

#### 第 11 条 历史文化保护线

规划对阳壶古道、柏地庙、澠池上河曙猿遗址、利津



古渡、上官仪墓、周桓王陵、南村洪阳民居、河南会战抗日将士阵亡地、河南会战侵华日军渡河登录点、青山侵华日军侵华碉堡等历史文化资源的历史文化保护线进行落实划定。

## **第 12 条 洪涝风险控制线**

落实县国土空间总体规划划定的洪涝风险控制线 2859.05 公顷，主要位于乡域北部的小浪底库区区域。

## **第 13 条 矿产资源开采保护线**

落实县国土空间总体规划划定的矿产资源开采保护线面积 4709.03 公顷，主要位于乡域中南部区域，包括渑池县北部重晶石矿勘察区、渑池县北部重晶石矿重点开采区、新安县黛眉砬铁矿区等。矿产资源类型主要以重晶石矿和铁矿为主。

## **第 14 条 重要廊道控制线**

### **1、绿化带建设宽度控制**

严格控制公路两侧用地范围以外绿化带宽度，道路沿线是耕地的，两侧用地范围以外绿化带宽度不得超过 5 米，其中县乡道路不得超过 3 米。垣渑高速、国道 G241、省道 S242、县道 X010 等公路两侧绿化带建设宽度应按上述规定严格执行，严禁超标准建设。

### **2、公路建筑控制区的范围**

公路建筑控制区的范围,从公路用地外缘起向外的距离标准为：国道不少于 20 米；省道不少于 15 米；县道不少于



10 米；乡道不少于 5 米。

规划划定公路建筑控制区，垣渑高速、国道 G241 单侧建筑控制区不低于 20 米，省道 S242 单侧建筑控制区不低于 15 米，县道 X010 单侧建筑控制区不低于 10 米。

### 3、电力线高压走廊宽度控制

高压走廊尽可能沿河流、道路两侧绿地及现有高压线路架设，尽可能采用多回线路同杆（塔）并架。高压走廊的宽度按照《城市电力工程规划规范》中的要求进行设置，其中单回 110kV 高压走廊控制宽度为 25 米，双回 110kV 高压走廊控制宽度为 30 米；单回 35kV 高压走廊控制宽度为 15 米，双回 35kV 高压走廊控制宽度为 20 米。

### 4、河道保护管控要求

依据《中华人民共和国黄河保护法》、《河南省实施〈中华人民共和国黄河保护法〉办法》等法律法规，乡域内所有河道管理范围线、保护线范围内不得新建、改建、扩建建筑物或构筑物，跨河穿河及所有涉河项目应取得河道主管部门审批，不得未批先建及擅自开工建设。

在黄河滩区内，不得新规划城镇建设用地、设立新的村镇，已经规划和设立的，不得扩大范围；不得新划定永久基本农田，已经划定为永久基本农田、影响防洪安全的，应当逐步退出；不得新开垦荒地、新建生产堤，已建生产堤影响防洪安全的应当及时拆除其他生产堤应当逐步拆除。



在黄河干支流河道管理范围内建设跨河、穿河、穿堤临河的桥梁、码头、道路、渡口、管道、缆线、取水、排水工程设施，开展岸线整治修复、生态廊道建设、滩地生态治理以及建设公共文体设施、渔业养殖设施、航运设施、航道整治工程、造(修、拆)船等项目，应当遵循确有必要、无法避让、确保安全原则，符合国土空间规划、岸线保护与利用规划，符合防洪标准和其他技术要求，依法办理许可手续。建设单位应当按照河道管理权限，将工程建设方案等报送黄河流域县级以上人民政府水行政主管部门或者黄河流域管理机构审查同意。未经审查同意的，建设单位不得开工建设。

建设跨河穿河、穿堤、临河的工程设施，应当符合防洪标准等要求，不得威胁堤防安全、影响河势稳定、擅自改变水域和滩地用途、降低行洪和调蓄能力、缩小水域面积；确实无法避免降低行洪和调蓄能力、缩小水域面积的，应当同时建设等效替代工程或者采取其他功能补救措施。

## **第 15 条 村庄建设边界划定**

规划对村庄建设边界的规模和形态进行优化调整，划定村庄建设边界总规模 238.52 公顷，其中上图落位村庄建设边界 217.38 公顷，预留机动指标 21.14 公顷，机动指标暂不上图落位，通过台账管理。

## **第二节 国土空间开发总体格局**

## **第 16 条 落实主体功能区定位**



澧池县国土空间总体规划将南村乡主体功能定位为重点生态功能区，规划严格落实南村乡重点生态功能区的主体功能定位。

重点生态功能区环境保护要求：

#### 1. 坚持生态主导、保护优先

把保护和修复生态环境、增强生态产品生产能力作为首要任务，坚持保护优先、自然恢复为主的方针，实施生态系统综合管理，严格管制各类开发活动，加强生态环境监管和评估，减少和防止对生态系统的干扰和破坏。

#### 2. 坚持严格准入、限制开发

按照生态功能恢复和保育原则，实行更有针对性的产业准入和环境准入政策与标准，提高各类开发项目的产业和环境门槛。

#### 3. 严格控制开发强度

对各类开发活动进行严格管制，使人类活动占用的空间控制在目前水平并逐步缩小，以腾出更多的空间用于维系生态系统的良性循环。

#### 4. 加强产业发展引导

在不影响主体功能定位、不损害生态功能的前提下，支持重点生态功能区适度开发利用特色资源，合理发展适宜性产业。

### **第 17 条 构建乡域国土空间总体格局**

结合上位规划定位及乡镇发展思路，按照人与自然和



谐共生、发展与保护协同共生的要求，构建“一核一带、两轴四区”的国土空间开发保护新格局。

一核：乡镇级综合服务中心。以现状乡政府驻地为依托，通过提高土地利用效率、完善公共服务设施配置、优化空间结构布局等，打造乡域综合服务核心，发挥公共服务职能，强化核心引领作用。

一带：沿黄生态保护带。以黄河小浪底库区良好的自然生态为依托，以河南黄河湿地国家级自然保护区为抓手，打造具有生态保育、水源涵养、休闲观光、文化体验功能为一体的沿黄生态保护带和旅游景观带。

两轴：国道 G241、省道 S242 两条乡村振兴发展轴。依托国道 G241、省道 S242 两条过境交通的带动作用，打造两条乡村振兴发展轴，串联带动各行政村高质量发展。

四区：1 个三产融合发展区、2 个特色农业种植区、1 个生态旅游发展区。以乡政府驻地为依托，大力推进一二三产融合发展，打造三产融合发展区；以中部和东部现状丰富的耕地资源为依托，以初具规模的花椒等特色农业种植为基础，打造东部、中部 2 个特色农业种植区；以公益林保护区和河南韶山省级地质公园为依托，以黛眉山景区、金灯大峡谷景区开发为契机，打造生态旅游发展区。

## **第 18 条 构建生态保护格局**

根据自然生态特征，按照生态完整、空间连续、功能提升的生态保护要求，构建“一带三廊三片区”的生态保护格



局。

一带：沿黄生态保护带。以黄河生态廊道建设为抓手，结合黄河流域生态保护和高质量发展项目，开展生态保护和修复，保护黄河水体水质，恢复水生态系统。以矿山修复和水源涵养为核心，推进水土保持、历史遗留矿山治理等，修复生态环境。

三廊：涧口河生态廊道、关底河生态廊道、太涧河生态廊道。开展土地综合整治，实施小流域综合治理，加强植树造林，改善林分结构，提升森林质量，打造系统的生态廊道，增强河道沿岸区域整体生态服务功能。

三片区：自然保护地片区、公益林保护区、重点生态保育区。自然保护地包括河南黄河湿地国家级自然保护区、河南韶山省级地质公园。三片区内以自然保护为主要功能导向，以保持区域生态环境质量基本稳定为目标，严格落实区域生态环境保护相关要求。加强生活污染和农业面源污染等治理，推动区域环境质量持续改善。

## **第 19 条 优化农业生产格局**

南村乡已成为渑池县北部花椒产业区的重要种植区，规划以现状花椒种植为依托，构建“一核两区多基地”的农业生产格局。

一核：农副产品加工交易中心。以乡政府驻地花椒交易市场为依托，打造全乡农副产品加工交易中心。

两区：粮食生产功能区、特色农业种植区。以集中连



片的优质耕地为依托，形成粮食生产功能区；以现状初具规模的花椒种植为依托，打造特色农业种植区。

多基地：多个特色农业种植基地。根据花椒等特色农业的现状分布情况，打造特色农业种植基地。

## **第 20 条 构建镇村发展格局**

持续推进乡村一体化规划建设，强化乡政府驻地辐射引领带动作用，构建“乡-村一体化融合发展”的乡村发展格局。

突出乡政府驻地在乡域发展中的龙头带动作用、服务支撑作用和产业集聚作用，做大做强乡政府驻地，以乡村振兴战略和人居环境整治为抓手，完善公共服务设施和基础设施配套，推动乡政府驻地空间结构优化和品质提升，彰显乡域特色，增强乡政府驻地韧性，提高人口集聚度。

构建“乡镇级—村级”两级设施服务体系。重点加强乡政府驻地行政职能建设，完善村级基础服务点医疗养老、文化体育等服务设施的功能，同时结合乡域自然资源，适当布置旅游服务设施。优化公共服务设施配置标准，提升宜居水平，构建城镇生活圈和乡村生活圈。

## **第三节 国土空间规划分区与管控要求**

### **第 21 条 生态保护区**

规划划定生态保护区 3396.81 公顷，主要为生态保护红线划定区域。

#### **1、生态保护区管控要求**



严格保护、禁止开发，实行最严格的准入制度，严禁任何不符合主体功能定位的开发活动，任何单位和个人不得擅自占用或改变原国土用途。区内原有的村庄、工矿等用途，应严格控制建设行为的扩展并根据实际需要逐步引导退出。

区内涉及生态保护红线的各类活动按照生态保护红线管控要求进行管控。

## **第 22 条 生态控制区**

### **1、生态控制区划定**

规划划定生态控制区 5277.79 公顷，主要包括公益林保护区 3946.65 公顷，其他河流水域、自然山林等需要强化生态保育的区域 1331.14 公顷。

### **2、生态控制区管控要求**

生态控制区以生态保护与修复为主，在不降低生态功能、不破坏生态系统且符合空间准入、强度控制和风貌管控要求的前提下，可进行适度的开发利用和结构布局调整。生态控制区内原有的各种不符合生态保护要求、防洪安全的生产、开发活动应当逐步退出，并进行生态修复。鼓励实施生态修复工程，提升生态功能。

严格限制农业开发占用生态控制区，在不涉及林地、水域和天然牧草地的前提下，经评估有利于提升生态功能的，可依据国土空间规划或其他相关规划开展土地整治新增耕地。严控新增建设占用生态控制区，建设用途准入应



符合国土空间规划和其他相关规划。各类风景名胜区等必要的配套设施建设、符合区域功能定位的旅游服务设施、道路交通基础设施、水利市政基础设施、公益性设施以及其他必要的特殊设施建设必须占用的，需做好选址论证，严格控制建筑规模与开发强度。

## **第 23 条 农田保护区**

### **1、农田保护区划定**

规划划定农田保护区 839.54 公顷，主要为永久基本农田保护红线划定区域。

### **2、农田保护区管控要求**

农田保护区内从严管控非农建设占用永久基本农田，鼓励开展高标准农田建设和土地整治，提高永久基本农田质量。除为实施国家重大交通、能源、水利及军事用地，经批准占用永久基本农田保护区的，原则上分区不作调整。

## **第 24 条 乡村发展区**

### **1、乡村发展区划定**

规划划定乡村发展区 1128.12 公顷，其中一般农业区 889.60 公顷、村庄建设区 238.52 公顷。

### **2、乡村发展区管控要求**

#### **（1）一般农业区管控要求**

鼓励依据国土空间规划，开展土地综合整治、农业现代化建设等活动，有序实现农业空间布局优化，提高农产品综合生产能力。



区内耕地主要用于粮食和棉、油、糖、蔬菜等农产品及饲草饲料生产，在不破坏耕地耕作层且不造成耕地地类改变的前提下，可以适度种植其他农作物。因农业结构调整、农业设施建设等，确需将永久基本农田以外的耕地转为其他农用地的，应落实占补平衡。

在符合国土空间规划和其他相关规划的前提下，一般农业区允许农业设施建设用地准入，使用后必须恢复原用途。严格控制农业设施建设用地转化为非农建设用地。

## **（2）村庄建设区管控要求**

村庄建设区主要用于各类村庄功能建设和农村产业用地的布局，区内各类村庄建设用地和配套设施用地应优先利用存量建设用地、空闲土地和荒废地，尽量少占耕地。

城乡建设用地增减挂钩指标优先保障农村宅基地、公用设施和公共服务设施用地。村庄建设区内禁止新增大规模城镇建设，禁止新建国家和省明令淘汰的落后产能、列入国家和省禁止类产业目录的项目。

# **第四节 国土空间功能结构调整**

## **第 25 条 优化农业用地结构**

规划期内，耕地面积不低于 1058.23 公顷；林地面积略微增加；农业设施建设用地根据发展需求逐步增加；草地面积略微减少。

## **第 26 条 优化建设用地结构**

规划至 2035 年，村庄建设边界总规模控制在 238.52 公



顷以内，其中上图落位划定规模 217.38 公顷，预留机动指标 21.14 公顷。

保障区域性基础设施用地需求，落实垣渑高速公路、国道 G241、省道 S242 等区域基础设施项目用地，推进城乡一体化的交通体系建设，有效支撑经济社会发展。规划期内，交通等区域基础设施用地持续增加。

乡域内其他建设用地主要为历史文化遗存、殡葬设施以及采矿用地等。规划对历史文化遗存、殡葬设施等特殊用地原则上保持不变；对废弃闲置采矿用地，通过生态修复等措施，优化调整采矿用地为林地，解决矿山历史遗留问题，加强生态环境保护。规划期内，其他建设用地规模总体略微减少。

## **第 27 条 保护水域、湿地空间**

规划期内，陆地水域、面积总体保持稳定。



## 第四章 自然资源保护与利用

### 第一节 耕地资源保护与利用

#### 第 28 条 严格落实耕地和永久基本农田保护目标

规划落实澠池县国土空间总体规划分解下达耕地保有量保护目标不低于 1.59 万亩（1058.23 公顷），永久基本农田保护目标不低于 1.29 万亩（861.91 公顷）。

依据永久基本农田核实处置成果，规划实际落实划定永久基本农田面积 839.54 公顷，不足部分在县域内统筹落实划定，确保永久基本农田不减少。

#### 第 29 条 耕地补充途径

南村乡耕地后备资源丰富，可通过开发、复垦等方式，对宜耕后备资源进行开发利用，以补充耕地规模。规划至 2035 年，通过宜耕后备资源开发，补充耕地 2.85 公顷。

按照“恢复优质耕地为主、新开垦耕地为辅”的原则，将从耕地中流出的园地、林地、草地等其他农用地恢复为耕地。同时通过高标准农田建设、农村建设用地拆旧复耕等措施增加补充耕地来源。

可恢复地类以其他园地、乔木林地、其他林地为主，在不破坏生态、不涉及生态重要区域和生态脆弱地区的前提下，适度开展园林地整治，恢复成可稳定利用的耕地，补充耕地规模为 0.50 公顷。



规划至 2035 年，通过以上各类耕地补充途径，共补充耕地规模为 3.35 公顷。

### **第 30 条 高标准农田建设**

围绕提升粮食产能，统筹推进中低产田改造、灌区续建配套与节水改造、地力培肥、农田基础设施建设等，实施高标准农田建设、提质改造工程，打造优质高产高效、绿色生态安全的高标准农田。

规划力争到 2035 年，逐步把乡域内具备条件的永久基本农田全部建成高标准农田。

## **第二节 林地资源保护与利用**

### **第 31 条 加强林地资源保护**

开展造林绿化工程，推进老化退化农田防护林更新、农田防护林建设、村庄绿化美化、沟壑治理，加强幼龄林抚育、优化林分结构等，对自然保护地、天然林、生态公益林实行严格保护，确保林地保有量和森林覆盖率达到上级下达任务。

#### **1、自然保护地**

南村乡境内涉及河南黄河湿地国家级自然保护区、河南韶山地方级地质公园共 2 个自然保护地，保护级别均为一般控制区。

自然保护区实行分区管控，原则上核心保护区内禁止人为活动，一般控制区内限制人为活动。自然公园原则上按一般控制区管理，限制人为活动。



## 2、林地资源

严格落实县国土空间总体规划确定的天然林、生态公益林保护范围，对天然林、生态公益林实行严格保护，落实公益林规模不低于 3946.65 公顷。规划至 2035 年，全乡林地面积不低于 5002.26 公顷。

### 第三节 建设用地节约集约利用

#### 第 32 条 建设用地总量控制

规划至 2035 年，全乡建设用地总规模控制在 300.25 公顷以内，其中村庄用地总规模控制在 238.52 公顷以内（含预留机动指标 21.14 公顷）。

#### 第 33 条 存量建设用地盘活利用

大力推进存量和低效用地盘活利用，通过农村居民点布局的优化、空心村的治理、集体建设用地流转、荒废建设用地复垦等多项措施，积极实施城乡建设用地增减挂钩，促进农村低效和空闲土地盘活利用，建立并逐步完善农村宅基地退出机制，作为新增建设用地流量指标的主要来源，缓解建设用地一地难求与侵占耕地之间的矛盾。

规划重点对南村村、桓王山村、西山底村、关底村等区域进行存量建设用地盘活利用，至规划期末，全乡盘活利用存量建设用地 2.17 公顷。

#### 第 34 条 提高建设用地利用效益

统筹城乡建设用地，实现节约集约用地，鼓励通过技术创新、空间置换、税费调整等方式，提升工业用地效



率；严控国土开发强度，推广“标准地”出让制度，充分运用市场机制盘活存量土地和低效用地。规划至 2035 年，力争每万元国内生产总值建设用地使用面积下降 30%。

## **第四节 水资源保护与利用**

### **第 35 条 落实水资源保护目标**

严格落实总量控制与限额使用、依法占用、占补平衡、生态补偿等水资源管理制度，确保南村乡水资源面积不减少、性质不改变、功能不破坏、质量不降低。

规划落实县国土空间总体规划确定的水资源保护目标，加强乡域范围内黄河等地表水资源保护，规划至 2035 年，南村乡陆地水域面积不低于 1814.58 公顷。

### **第 36 条 合理优化利用水资源**

按照农业用水合理增长、工业和生活用水控制增长、生态用水适度增长的原则，合理调配水资源利用，保护地表水，压采地下水，优化生产、生活、生态用水结构和空间布局，加强用水管控。

### **第 37 条 水资源保护利用措施**

强化水源涵养与保护，对全域水源涵养区进行保护，统筹考虑水土流失防治、面源污染控制和人居环境改善，开展小型水体自然修复工程，系统推进生态清洁小流域建设。落实最严格水资源管理制度，严守水资源开发利用控制、用水效率控制、水功能区限制纳污三条红线。

严格水域岸线等水生态空间管控，落实县级划定的河



湖管理范围。落实规划岸线分区管理要求，强化岸线保护和节约集约利用。对水域实行分区开发、分段保护，通过防洪治理、水域综合整治等措施，加强乡域内河沟水系保护，提高水资源综合利用效率，推进水土流失综合治理，增强水土保持能力。

加强水源保护区，地表饮用水水源保护区及各级集中式地下水饮用水水源保护区的环境保护。严格落实地表水源保护区、地下水源涵养区等各类保护区的管控要求。加强河流水域岸线管理，对河道、水源地等水域空间及其防护空间进行重点保护，严格建设管控。开展滨水带及小流域水土流失综合治理，保护水生态安全。



## 第五章 城乡统筹发展

### 第一节 产业发展规划

#### 第 38 条 产业空间布局

以南村乡初具规模的花椒等特色农业为依托，以良好的生态环境为支撑，结合国土空间总体发展格局，规划形成“一心一带、多轴多区多节点”的产业空间布局，构建特色农业与生态旅游协同发展的产业发展新格局。

一心：乡政府驻地产业发展核心。以现状花椒加工、交易市场为依托，扩大农副产品加工规模，拉长产业链条，打造一二三产业融合发展核心。

一带：沿黄生态旅游带。以黄河小浪底库区及沿岸良好的自然生态为依托，打造沿黄生态旅游带。

多轴：多条产业联动发展主、次轴。以国道 G241、省道 S242 及乡域内骨干路网为依托，打造产业联动发展轴，串联带动乡域各片区整体发展。

多区：多个特色农业发展区和生态旅游发展区。以现状产业和自然资源分布情况为基础，按照“宜粮则粮、以产则产、宜林则林、宜游则游”的发展思路，规划形成多个特色农业发展区和生态旅游发展区。

多节点：多个产业发展节点。根据现状花椒等特色农业分布情况、以及重点旅游资源的分布情况，打造多个产



业发展节点，支撑乡域产业发展。

### **第 39 条 产业用地规划**

结合南村乡现状资源禀赋和产业发展需求，规划乡村产业用地总面积为 14.06 公顷，占比 10.48%，主要包括商业服务业用地、工业用地、物流仓储用地等，主要布局在乡政府驻地和乡域内基础设施相对完善、交通便利、资源丰富的区域。用于农产品初加工、仓储保鲜冷链物流、乡村文旅设施、电商、一二三产业融合项目等产业用地需求。

## **第二节 村庄布局规划**

### **第 40 条 村庄分类**

结合澠池县国土空间总体规划对南村乡村庄的分类情况，将南村乡村庄划分为集聚提升类、特色保护类、整治改善类、搬迁撤并类四类村庄。

#### **1. 集聚提升类村庄**

南村乡为北仁村 1 个行政村。

集聚提升类村庄是美丽宜居乡村的主要承载空间，具有承载乡村居民生活和展示美丽乡村成果的双重使命。重点完善乡村基本服务单元功能，提升村庄公共设施和基础设施服务能力和水平，延伸主导产业链条，推进一、二、三产业融合发展。

#### **2. 整治改善类村庄**

南村乡整治改善类村庄共 4 个行政村，分别为青山村、



柏树疙瘩村、后川村、南洼村。

整治改善类村庄近期主要任务以农村垃圾、污水治理、厕所革命和村容村貌提升为主攻方向，与污染防治和脱贫攻坚紧密结合，整合现状资源，强化举措，改善农村人居环境。

### 3. 特色保护类村庄

南村乡特色保护类村庄共 3 个行政村，分别为西山底村、关底村、金灯河村。

特色保护类村庄在完善村庄公共设施和基础设施服务能力 and 水平的基础上，主要任务以历史文化保护传承、活化利用为发展重点。

### 4. 搬迁撤并类村庄

南村乡搬迁撤并类村庄共 2 个行政村，分别为南村村、桓王山村。

搬迁撤并类村庄以现状保留为主，能够满足现状基本需求即可，原则上不再新增各类建设用地。

村庄分类发展引导详见说明书第六章第三节村庄发展分类引导表。

## 第 41 条 构建均等优质的城乡生活圈

结合镇村体系及国土空间总体格局，按照“安全优先、适度集聚、配套完善、服务生产”的原则，构建城镇生活圈和乡村生活圈，以提升完善各类服务功能，增强服务水平。



## 1. 生活圈划定

### （1）城镇生活圈

南村乡共划定 1 个城镇生活圈，主要以乡政府驻地为空间载体，辐射北仁村、青山村、南村村、桓王山村、柏树疙瘩村共 5 个行政村。

### （2）乡村生活圈

南村乡共划定 3 个乡村生活圈，分别为西山底村社区生活圈、关底村社区生活圈、金灯河村社区生活圈。

西山底村社区生活圈主要以西山底村为中心，辐射西山底村及周边区域。

关底村社区生活圈主要以关底村为中心，辐射关底村及周边区域。

金灯河村社区生活圈主要以金灯河村为中心，辐射金灯河村、南洼村等周边区域。

## 2. 生活圈配置标准

按照城乡一体的原则，乡域基本公共设施原则上按照城镇生活圈和乡村生活圈两类生活圈配置。

根据《社区生活圈规划技术指南》生活圈服务要素配置建议，生活圈公共设施配置标准详见说明书第六章第三节城镇生活圈设施配置指引、乡村生活圈设施配置指引。



## **第六章 完善支撑保障体系建设**

### **第一节 乡域道路交通规划**

#### **第 42 条 落实重大交通设施布局**

规划保留现状垣渑高速、国道 G241、省道 S242、县道 X010（南段线），落实河南渑池至山西垣曲高速公路河南段工程（19.05 公顷）、G241 线——南村乡黄河桥及连接线工程（8.25 公顷）、G241 线——豫晋界南村至郭家坑改建工程（31.82 公顷）、S242 线——南村乡柏树村至三洛界改建工程（142.55 公顷）等重大交通廊道和交通基础设施。

最终规划形成“一横两纵”的干线公路网系统：

“一横”：省道 S242；

“两纵”：国道 G241、县道 X010。

规划国道 G241、省道 S242 按照不低于二级公路技术标准建设；县道 X010 按不低于三级公路技术标准建设。符合相关的技术规范和质量标准，保证道路的使用寿命和安全性。

#### **第 43 条 优化乡镇道路网布局**

规划将乡域内 X010（南段线）、Y001、Y002、Y004、Y006 等现状骨干道路进行串联提升，实施老旧公路改造以及过窄农村公路拓宽改造或错车道建设，按照双向通车、以柏油路 and 水泥路硬化道路为标准，改善路面质量，打造



便捷高效、普惠公平的农村公路网络。乡道按照四级公路标准建设，路面宽度按 6-8 米进行拓宽或预留控制。补齐农村交通道路短板，为乡村产业发展提供交通载体。

规划完善提升村庄内部道路系统，加强与乡域骨干路网衔接，打通“断头路”，畅通“微循环”，形成“主要道路-次要道路-巷道”三级道路体系。主要道路按 5-7 米路面宽度进行建设，保障机动车能够双向通行；次要道路按 3-5 米路面宽度进行控制，满足居民顺利出行；巷道按 2-3 米路面进行控制，满足入户需求。

在南村村、西山底村，结合废弃闲置的沿黄公路路基，新建两条 5 米宽农村道路，以满足村民出行需求。

## **第 44 条 合理设置交通设施**

### **1. 公共交通体系**

规划综合采用城市公交延伸、班线客运公交化改造等模式加快城乡客运公交化进程，提升全乡客运服务水平。以南村乡客运站及公交线路为依托，建立全乡农村客货邮融合发展服务体系，推进农村客货邮站点、线路、信息、机制等共建共享共用，畅通农村群众出行、货运物流、寄递服务“最后一公里”。

### **2. 公交场站**

规划在乡政府驻地设置公交站，在村村通客车线路沿线设置公交站台，以解决南村乡人民群众出门乘车难的问题。



### 3. 停车场

规划根据基本停车和出行停车的不同需求，采用“配建停车设施+路外公共停车设施+路内停车”的方式，统筹布局停车设施，以解决停车位不足、停车难的问题。

规划学校、医院、办公楼、商业区等重点区域，重点以配建停车设施和路外公共停车设施为主；其他地段主要以路外公共停车设施和路内停车为主。

路内停车可在不影响道路通行的情况下，设置在主、次道路两侧，过境交通应避免设施路内停车。

在乡政府驻地内，结合现状空闲地，规划2处社会停车场，停车场内布置充电桩，分别位于北仁村与青山村，总占地面积0.28公顷，以满足村民停车需求。

### 4. 加油加气站及充换电站

规划保留现状加油站，总占地面积0.41公顷。为满足日益增长的电车充电需求，结合公交站、停车场等设置充换电设施。

## 第二节 乡域公共服务设施规划

### 第45条 乡政府驻地公共服务设施配置

规划乡政府驻地配置公共服务设施主要包括乡镇人民政府、便民服务中心、居委会、文化活动中心、文化大院、文化活动室、小学、幼儿园、健身广场、卫生院、卫生室、敬老院、日间照料中心、电商综合服务中心、超市、集贸市场、快递收发点、广场、公园等。



## **第 46 条 村庄公共服务设施配置**

### **1. 集聚提升类村庄公共服务设施配置**

规划配置公共服务设施主要包括村委会、小学、幼儿园、文化大院、健身广场、卫生室、日间照料中心、超市、快递收发点、广场、游园等。

### **2. 特色保护类村庄公共服务设施配置**

规划配置公共服务设施主要包括村委会、小学、幼儿园、文化大院、健身广场、卫生室、日间照料中心、超市、快递收发点、广场、游园等。

### **3. 整治改善类村庄公共服务设施配置**

规划配置公共服务设施主要包括村委会、文化大院、健身广场、卫生室、超市、游园等。

### **4. 搬迁撤并类村庄公共服务设施配置**

仅保留现状必要的公共服务设施，能满足村民日常服务需求即可，不再新增各类公共服务设施。

## **第三节 乡域公用设施规划**

## **第 47 条 乡域给水工程规划**

规划采用“大分散、小集中”的供水模式，全乡整体上采用“分散多点”的供水方式，划分多个集中供水片区，在各供水片区内实施集中供水。

规划保留乡政府驻地现状供水站（点），并对其进行改造升级，为乡政府驻地及周边区域服务；乡政府驻地供水站（点）辐射范围以外的区域，通过改造升级、扩建或



新建的方式，在各行政村分别设置供水设施，为本村及周边区域供水。

其中离乡政府驻地较近、地势较为平坦的村庄，由集镇管网延伸供水；不在乡政府驻地供水服务半径内，且具备水源条件的村庄，由区域集中供水；偏远村庄单独供水。

规划至 2035 年，全乡共设置 10 座供水站。

## **第 48 条 乡域排水工程规划**

### **1. 排水体制**

规划采用雨污分流的排水体制。

### **2. 乡域雨水工程规划**

乡政府驻地雨水管网系统根据乡政府驻地地形地势、道路走向等，按照就近分散、自流排放的原则，组织雨水就近排入附近天然水体或沟渠。

农村雨水系统应根据地形，雨水量大的地区，为减少管道埋深，可以采用盖板边沟，以减少管道埋深。对于地势低洼易内涝的地区，应结合水利工程利用水泵抽排。雨水设施规划原则是就近排入天然水体，以减小雨水管渠断面、长度及管道埋深。

### **3. 乡域污水工程规划**

规划保留乡政府驻地 3 处污水处理设施，处理乡政府驻地及周边区域污水。其余各村庄根据村庄地势和居民点分布情况，按照资源共享原则，因地制宜，采取集中处理和分散处理相结合的方式，设施污水处理设施。



规划至 2035 年，全乡共设置 12 座污水处理设施。

#### **第 49 条 乡域电力工程规划**

规划保留现状 35kv 南村变作为供电电源不变，根据用电量需求变化情况，可对变电站进行扩容升级改造。

规划对现有线路进行改造，线路按规划走向统一，加大导线截面，形成环网供电。完善 10 千伏及以下电力线建设，加大对低压线路的改造力度，采用小容量、密布局的原则对农村配变进行布置，对接户线、户进线、计量装置要改造完善。

#### **第 50 条 乡域通信工程规划**

##### **1. 邮政工程规划**

规划保留现状邮政支局，并进行完善提升，以满足全乡邮政通信需求。规划在各生活圈中心载体设置邮政快递收发点，以满足群众日常收发快递等邮递需求。

##### **2. 广电工程规划**

规划至 2035 年，城镇有线电视入户率达 80% 以上，有线电视网络全部实现数字化，传输线路全部采用光缆地埋敷设。

积极推进自然村宽带和 4G 网络全覆盖。加快 5G 基站建设，实现行政村以上 5G 全覆盖。

#### **第 51 条 乡域燃气工程规划**

##### **1. 气源规划**

规划燃气气源接澠池县燃气市政管网。



## 2. 输配系统规划

### (1) 压力级制

燃气输配管网采用中压（B）一级压力级制。

### (2) 管网布置

中压干管沿道路成环状布置，在安全供气、合理布局的前提下，尽量避免繁华干道；村庄及社区内部燃气管道主要采用枝状布置，局部可成环，设置调压箱。

## 第 52 条 乡域管线综合规划

### 1. 管线综合布置原则

管线发生交叉时，按照临时管线避让永久管线，压力管线避让重力自流管线，可弯曲管线让不易弯曲管线，分支管线避让主干管线，检修次数少的、方便的，让检修次数多的、不方便的原则处理。

### 2. 管线敷设要求

地下敷设管线的最小覆土深度、管线之间最小水平净距与最小垂直净距等方面要求按照《城市工程管线综合规划规范》执行。

## 第 53 条 乡域环卫设施规划

### 1. 垃圾收集转运

在全乡逐步推行“户分类、村收集、乡镇转运、县处理”的垃圾清运处理模式，形成“分区负责、分级管理、分类处理”的运行机制。

### 2. 环卫设施规划



### （1）垃圾转运站

规划保留南村乡现状垃圾转运站，同时根据垃圾实际转运需求，更新设备，提升垃圾转运能力。

### （2）垃圾收集点

规划全乡垃圾收集点全覆盖，垃圾收集点主要设置在服务区域的中心、垃圾产量集中、交通便利的地方。收集设施应防雨、防漏、防渗，避免污染周围环境。密闭式垃圾收集点可根据需要采用垃圾桶、垃圾箱等多种形式。

乡政府驻地生活垃圾收集点的服务半径不超过 70 米；村庄垃圾收集点设置间距应沿村庄道路，按每 5-10 户设置一处为宜。

### （3）公共厕所

公共厕所应设置在广场、游园、集贸市场等人口较集中的区域，方便群众使用。公共厕所的服务半径宜为 300-500 米，每座建筑面积 30-60 平方米。

## 第 54 条 乡域殡葬设施规划

南村乡现状有一处凤凰山公墓，占地面积为 1478.86 平方米，位于桓王山村内，于 2022 年建成，由于部分用地位于生态保护红线内，目前已拆除。

规划在南村乡重新选址了一处公墓，占地面积为 601.82 平方米，位于桓王山村。规划期内，可根据实际建设条件和使用需求，在乡域范围内新增殡葬用地，用地选址和规模应符合殡葬用地相关政策要求。



## 第四节 乡域综合防灾减灾规划

### 第 55 条 防灾减灾规划

#### 1. 地质灾害防治规划

##### (1) 地质灾害分区

结合县国土空间总体规划和地质灾害风险调查结果，南村乡被划分为中、低 2 个自然灾害风险区，其中中自然灾害风险区占全乡大部分，面积为 7162.04 公顷；低自然灾害风险区主要位于乡域北部和东南部，面积为 3650.14 公顷。

##### (2) 地质灾害防治措施

南村乡面临的地质灾害主要有山体崩塌、山体滑坡等。

##### ① 健全地质灾害防治体系

建立地质灾害预警制度，制定地质灾害防治预案，确保有灾治灾，无灾防灾，长期防治，综合治理。

##### ② 加强地质勘探，重视灾害评估

加强建设区地质勘探工作，基础设施建设，重大工程项目的建设必须进行地质灾害危险性评估，评估率达 100%。同时应减少对自然坡地的大规模改造，保持地貌原始受力平衡状态，保持地面稳定。

##### ③ 合理防治，保障民生

针对可能发生滑坡、地面塌陷、泥石流、崩塌等地质灾害的地区，近期以预防为主，对于危害严重的地区，除加强防御工事的建设外，应酌情搬迁该地区居民。远期配合生态建设和迁村并点工作，实现地质灾害危害严重地区



居民安全转移。对于未转移的地区，要加强防御工事的建设，降低危害程度，确保本地区居民的财产的安全不受或少受损失，确保本地区居民的生命安全。对于因矿产开采成为地质灾害危害地区，居民必须先行搬迁。

#### ④ 加强综合治理，降低灾害风险

采取综合治理措施，做好封山育林、保持水土工作，控制和减少泥石流、矿山地面沉陷、滑坡、崩塌、地面沉降等地质灾害。

### 2. 防洪工程规划

#### （1）防洪标准

依据《防洪标准》（GB50201-2014）、《城市防洪规划规范》（GB 51079-2016），衔接县国土空间总体规划中防洪规划，结合南村乡现状建设情况，规划涧口河、关底河、太涧河按 20 年一遇的标准设防，其余河流按 10 年一遇的标准设防，乡政府驻地按 20 年一遇的标准设防。

#### （2）防洪排涝措施

按照适度超前、防控结合理念，提高乡政府驻地洪涝灾害防治水平和工程建设质量。

为提高河道防洪排涝能力，禁止在河道、湖泊管理范围内建设妨碍行洪的建筑物、构筑物，倾倒垃圾、渣土，从事影响河势稳定、危害河岸堤防安全和其他妨碍河道行洪的活动；禁止在行洪河道内种植阻碍行洪的林木和高秆作物。



按照植树种草、涵养水源、护坡固堤的原则，重视各河道防洪堤的生态保护林的建设，可根据实际情况，在河岸两侧保留 5-10m 的绿带，作为行洪通道和洪涝灾害防护缓冲区。同时，对各河道定期进行疏浚，对防洪堤进行加固，确保汛期的行洪安全。

### 3. 抗震工程规划

#### （1）抗震设防标准

南村乡属国家基本地震烈度 VII 度地震区。

南村乡新建、扩建、改建工程，应按照 7 度地震烈度标准设防，学校等重要设施及供水、供电、通信、医院等生命线工程提高 1 度设防，按 8 度地震烈度标准设防，以确保地震灾害发生时，能够正常运转。

#### （2）避震疏散通道

疏散通道应保证疏散和救护人员、物质快捷安全通行，保障主要通道畅通无阻，避震疏散通道应结合主要道路交通、人防疏散通道和消防要求统一考虑。

#### （3）避震疏散场地

规划利用公园、绿地、学校操场等空地作为避震疏散场地。重视次生灾害，规划区内的加油站、高压输配电设施、高压输气管道和配气站等应严格按照有关规定进行建设和管理，以免地震时发生爆炸和火灾等次生灾害。

### 4. 消防工程规划

根据县国土空间总体规划，在南村乡乡政府驻地设置



乡镇志愿消防队 1 处，主要负责辖区内所有消防任务。

在各行政村分别建立 1 支村级义务消防队（宜结合村委会设置），主要负责本行政辖区内消防任务，按照标准配置消防设施。

消防通道宽度不应小于 4.0 米，消防通道间距应小于 160 米。

## 5. 人防工程规划

南村乡为一般乡镇，乡镇范围内应根据防空防灾需要，按照《中华人民共和国人民防空法》《河南省人民防空工程管理办法》（河南省人民政府令第 200 号）等相关文件要求，落实人民防空要求。督促辖区内新建民用建筑履行人防义务，协助有关部门做好人防工程维护使用管理相关工作。

## 6. 森林防火工程规划

### （1）森林防火目标

提高森林火灾的预防和扑灭能力，保护森林生态环境和人民生命财产安全，保护森林资源，维护生态安全，构建绿色和谐社会。

### （2）森林防火区划定标准

① 林地和距林地边缘 10 米以内非林地区域划定为森林防火区。

② 林地内开垦的农田地等一律划定为森林防火区。

③ 林地与农田地交错分布，延伸到林地之间的农田地面积不足 2 公顷的划定为森林防火区。



### （3）森林防火措施

以宣传为抓手，以深化落实责任为重点，全面提高群众的森林防火意识，建立“领导重视、政府负责、群众广泛参与、全社会积极支持”的森林防火工作新机制。提倡文明祭祖，禁止明火上坟，确保无重大森林火灾和人员伤亡事故。

按照“预防为主、积极消灭、消防结合、强化管理、落实责任、依法治火”的方针，将森林火灾的预防与扑救，落实到山头地块，建立村村联防机制。

## 7. 安全体系保障

### （1）指挥中心

规划乡政府作为乡级救灾指挥中心，乡镇志愿消防队作为乡消防指挥中心。逐步建立灾情会商与信息服务联动机制，完善应对突发事件紧急救助体系和运行机制，提高全乡灾害紧急救助能力。

### （2）应急疏散通道

依托公路和乡镇骨干道路作为救援通道，形成主、次两级救灾疏散网络。

规划将垣渑高速、国道 G241、省道 S242 作为主要救援疏散通道，将乡域内骨干路网作为次要救援疏散通道。

救援疏散通道两侧的建筑物要求退后道路红线一定的距离，保证在两侧建筑物倒塌堆积后干道仍有 7m 以上的宽度，支路有 5m 以上的宽度。



### （3）应急避难场所

规划利用公园、学校、广场等容纳量大、位置安全的公共空间资源作为固定避难场所；利用停车场、平坦空地、农用地等布置临时避难场所；在醒目位置，设立避难线路及避难场所引导标识。

应急避难场所需配置避灾救援设施，提供临时厕所、生活必需品与药品储备库、消防实施等基本的生活条件，以完善避灾救援的功能。

### （4）应急医疗设施

规划将乡镇卫生院作为乡级应急医疗救护中心，将各行政村卫生室（所）作为应急医疗救护站，建立完善“乡镇—村庄”两级应急医疗卫生体系。



## 第七章 历史文化保护与景观风貌塑造

### 第一节 历史文化保护

#### 第 56 条 乡域历史文化资源

##### 1. 文物保护单位

(1) 省级文物保护单位 1 处，为阳壶古道；

(2) 市级文物保护单位 1 处，为柏地庙；

(3) 县级文物保护单位 8 处，分别为澠池上河曙猿遗址、利津古渡、上官仪墓、周桓王陵、南村洪阳民居、河南会战抗日将士阵亡地、河南会战侵华日军渡河登录点、青山侵华日军侵华碉堡。

(4) 尚未核定公布为文物保护单位的不可移动文物 8 处，分别为青山村青山圣母庙遗址、南村戏石窟寺、关底店铺基址、半山店铺遗址、五神庙、齐王庙遗址、东关骡马店遗址、疙瘩店店铺遗址。

##### 2. 传统村落

南村乡现有省级传统村落 3 个，分别为金灯河村、关底村、西山底村。

##### 3. 非物质文化遗产

南村乡非物质文化遗产共计 6 项：其中 3 项市级非物质文化遗产，分别为仰韶彩陶制作工艺、老土布纺织技艺、镢把戏；3 项县级非物质文化遗产，分别为南村饴络面、南



村黄河奇石、金灯河传说。

## 第 57 条 历史文化保护措施

### 1. 文物保护单位

① 文物保护应严格按照《中华人民共和国文物保护法》的要求，执行严格的保护政策。总体指导思想为“保护第一、加强管理、挖掘价值、有效利用、让文物活起来”。对于未落实核心保护范围和建设控制地带的文物保护单位，应尽快划定，明确保护责任。

② 文物保护单位的核心保护范围内不得进行其他建设工程或者爆破、钻探、挖掘等作业。在文物保护单位的建设控制地带内进行建设工程，不得破坏文物保护单位的历史风貌。

③ 在文物保护单位的核心保护范围和建设控制地带内，不得建设污染文物保护单位及其环境的设施，不得进行可能影响文物保护单位安全及其环境的活动，对已经对文物保护单位及其环境造成影响的设施，应当限期治理。

④ 建设控制地带内的建设活动，在建筑颜色、风格、体量上与传统建筑的历史氛围相协调，不得使用饱和度高的颜色，不得使用反光性强的表面材料。禁止对文物格局和风貌造成不良影响的改建，禁止进行其他对文物保护和文物环境保护造成破坏性影响的活动。

⑤ 加强对地下文物的调查、勘探、鉴定和保护工作，继续划定并公布地下文物的核心保护范围与建设控制地带，



对其中的建设应坚持先勘探发掘、后进行建设的原则。

⑥做好文物保护单位的普查、升级和保护工作，加强尚未核定公布为文物保护单位的历史文化遗产的登记与保护，在其基础上继续公布各级文物保护单位名单。

⑦加强近现代优秀历史建筑的普查和公布，并将其纳入历史文化遗产保护范围，编制优秀历史建筑保护规划，加强保护与利用。

## 2. 传统村落保护

### （1）核心保护区

①在核心保护区周围的建设控制地带内的建设工程，不得破坏核心保护区的历史风貌，不得进行可能影响核心保护区安全及其环境的活动。建设工程设计方案应当征得相应文物行政主管部门同意后，报自然资源行政主管部门批准。

②核心保护区内的传统建筑和环境要素的维修、改善与整治要符合历史传统风貌的要求，建筑高度，材料、颜色的设立及使用要严格执行规划中的统一要求，建筑使用权所有者不得随意更改。

③核心保护区内可以新建必要设施的公共服务设施和基础设施，但需经过统一的规划与设计，其外观、绿化布局与植物搭配应符合历史风貌的要求。

④根据“抢救第一”的原则，要修缮毁坏严重的传统建筑，并做好详尽的修缮纪录。对现存历史建筑的屋面、



屋顶、飞檐、披檐、院门进行检查，加以整修，以防坍塌。要保护历史建筑中的木雕、砖雕、石雕等艺术品的保护，使其不继续被损坏。

⑤ 对现已坍塌的建筑，如对村落的完整性起重要作用，并有详细可靠的历史资料和形象记忆，可以按原样恢复重建。

## （2）建设控制地带

① 在建设控制地带范围内的一切建设活动均应经规划部门、文物管理部门等审核、批准后才能进行。

② 新建建筑外墙装饰并应与周围建筑环境相协调。在建筑立面上应加强历史建筑符号的引用。

③ 建设控制地带内，与传统历史街巷有对景关系的区域要严格控制，保证景观的连续性。

④ 建设控制地带内，少量的具有保护价值的传统建筑仍须按照核心保护区内传统建筑保护模式进行保护，对其立面进行相应调整，内部设施可以予以改善。

⑤ 对于传统风貌建筑，允许百姓按照保护规划提出的设计要求，进行内部功能改造更新；部分损毁较严重的房子，允许对建筑结构及外墙面进行更新改造，此类更新需要委托专门的设计机构进行设计。

⑥ 建设控制地带内禁止修建生产、存储爆炸性、易燃性、放射性、毒害性、腐蚀性物品的工厂、仓储等。

## 3. 非物质文化遗产保护



① 积极挖掘、继承和发展传统文化、民族文化的精髓，促进文化生活的繁荣，积极保护或恢复较有代表性的庙会、戏院等。

② 对已列入保护名单的非物质文化遗产，应严格保护其空间载体和社会基础，将无形文化和有形文化的保护相结合；加强宣传，通过开设专门课程，为传承手工艺和民间技艺培养后备人才，推动非物质文化遗产的传承和振兴，保持非物质文化遗产的生命力。

③ 从实际出发，建立科学的传承机制，建立专门的机构去保护和传承技艺和工艺。

## **第二节 景观风貌管控**

### **第 58 条 乡村风貌格局构建**

以黄河小浪底库区、涧口河、关底河、太涧河和青山、桓王山、黛眉山等良好自然山水资源为依托，构建“山环水绕、山水相依”的自然景观风貌格局。

以丰富的历史文化资源为依托，构建“人文相亲、古今相融”的人文景观格局。

最终将南村乡国土空间构建为“山水相依、古今相融”的乡村风貌总体格局。

### **第 59 条 景观风貌分类引导**

在保护“乡土性”文化习俗的基础上，充分挖掘和利用乡土文化打造具有地域文化特色的乡村景观，构建“山水林田房路园”控制要素体系，建设立足乡土社会、富有



南村特色、承载田园乡愁、体现现代文明的新乡村。

以“房前屋后整洁有序、田间地头和谐自然”为目标，对南村乡域景观风貌进行管控。

### 1. 乡野空间整体管控

水边：控制河流周边开发建设，禁止住宅建设，控制旅游度假设施规模和强度，建筑高度原则上不高于 12 米。

田边：总体呈现逐级下降的高度，形成“前低后高”的田边建筑高度控制。策划精品线路，实施“农旅结合”行动，鼓励打造大地景观。

### 2. 公共空间风貌引导

利用闲置土地，建设绿地景观，改善居住环境；强化公共活动场地的功能复合性，增加健身器材、休息座椅、景观小品等设施，搭配种植本土绿植花卉；加强道路整治，完善街道绿化，注重边沟治理。

### 3. 公用设施风貌引导

以“整洁有序、原生乡土、舒适适宜、经济实用”的方式进行建设，与本地建筑风貌相协调，尽可能使用本地建筑材料。

### 4. 居民建筑风貌引导

结合居民民房屋改造，拆除违章建筑，对沿路建筑立面进行修整，既保持统一协调的立面效果，又注重体现乡土特征、地域特色和传统风貌。

住宅风貌应按“多样性”要求，体现地方特性；建筑



风格以砖木结合、石材建筑为主；建筑色彩尊重传统，典雅朴素；屋顶色彩各村应统一，不同村庄颜色可变化，与乡域整体地形地貌相互协调。

#### 5. 生态环境要素界面管控

南村乡地处山区，地形起伏较大，居民点建设与自然环境关系紧密，乡域内开发建设应按照“顺应肌理、协调自然、景村一体、和谐共融”方式进行。

管控要求：禁止在居民点建设中破坏自然肌理、水体、肆意侵占永久基本农田等行为，居民点建设应顺应自然环境进行布局，采用“宜聚则聚、宜散则散”的方式进行建设。



## **第八章 乡政府驻地规划**

### **第一节 乡政府驻地用地规划布局**

#### **第 60 条 用地结构调整方向**

按照“盘活存量、做优增量、提升质量”规划原则，以完善功能为目标，对乡政府驻地国土空间进行优化调整。

本次规划乡政府驻地用地结构调整方向重点为：盘活闲置公共服务设施用地，提高闲置低效用地利用率；增加农村宅基地，保障搬迁安置用地；增加商业用地等产业用地，为乡村特色农业和旅游业发展提供配套服务设施。

#### **第 61 条 划分规划分区**

规划按照“功能明确，布局合理”的原则，将乡政府驻地规划范围内划分为农田保护区、乡村发展区 2 个一级规划分区，其中乡村发展区细分至二级分区，包括一般农业区和村庄建设区。

农田保护区面积为 0.05 公顷；乡村发展区面积为 41.63 公顷，其中一般农业区面积为 5.30 公顷，村庄建设区面积为 36.33 公顷。

#### **第 62 条 用地布局规划**

优化调整居住、工业、公共管理与公共服务设施、公用设施、交通运输、绿地与开敞空间等各类用地规模和布局，乡政府驻地建设用地总面积为 36.96 公顷。



## 第二节 乡政府驻地道路交通规划

### 第 63 条 道路系统规划

规划乡政府驻地干路形成“三横四纵”的路网框架系统，“三横”为利津路、阳壶路、青山路，“四纵”为国道 G241、黛眉路、桓陵路、涧源路。

规划将乡政府驻地范围内道路划分为过境交通、主干道、次干道、支路共四个等级。

#### 1. 过境交通

过境交通为国道 G241，主要承担乡政府驻地对外长距离交通联系。

规划保留国道 G241 现状宽度不变。

#### 2. 主干道

主干道是乡政府驻地内的主要交通道路，是联系城镇内部各功能区与对外交通的主要通道。

规划主干道主要包括利津路和黛眉路（X010）共 2 条道路，道路红线宽度均为 20.0 米。

#### 3. 次干道

次干道是与主干路连接的集散道路，为生活性道路，主要承担乡政府驻地内部交通联系。

规划次干道主要包括阳壶路、古柏路、桓陵路、曙猿路、涧源路、青山路、安居路、新村路共 8 条道路，道路红线宽度为 6.0—8.0 米。

#### 4. 支路



支路是对主、次干路网络的完善和补充，直接连接各单位，社区等，为居民提供直接服务，道路红线宽度为 5.0-6.0 米。

## **第 64 条 交通设施规划**

### **1. 客运公交规划**

规划保留现状“原有班线+延伸班线+村村通班线”模式，并对客运线路、沿线交通设施进行优化提升，以便为居民出行提供更好服务。

### **2. 停车场规划**

规划 2 处社会停车场，并配置充电桩，分别位于北仁村与青山村，总占地面积 0.28 公顷；其中北仁村停车场占地面积 0.22 公顷、青山村停车场占地面积 0.06 公顷。

### **3. 加油加气站规划**

规划保留现状加油加气站，总占地面积 0.41 公顷。

## **第 65 条 道路竖向规划**

竖向规划应结合自然地形地貌，避免大挖大填，同时兼顾道路行车要求，以此确定道路交叉口控制标高。具体竖向结合道路详细规划确定。

规划道路纵坡范围在 0.3%—4.5%之间，道路横坡范围在 1%—2%之间。

## **第三节 乡政府驻地绿地系统与开敞空间规划**

规划至 2035 年，绿地与开敞空间用地面积为 3.73 公顷，占乡政府驻地总建设用地比例为 10.09%，比现状增加



了 2.13 公顷。主要包括公园绿地、防护绿地、广场用地，公园及广场建设均通过现状保留提升或现状空闲地改造利用建设，不涉及拆迁情况。

## **第四节 乡政府驻地公用设施规划**

### **第 66 条 给水工程规划**

#### **1. 给水设施规划**

规划保留现状供水站，仍作为供水设施，并对其进行改造升级，使出水达到安全饮用水卫生标准。

#### **2. 给水管网规划**

规划采用“环状+支状”的供水方式。

乡政府驻地已实现集中供水全覆盖，规划与现状供水管网进行衔接，并进行优化完善。

规划给水管径为 DN100 ~ DN200mm。

### **第 67 条 排水工程规划**

#### **1. 排水体制**

规划采用雨污分流制。

#### **2. 污水工程规划**

规划保留现状 3 处污水处理设施，污水经处理达标后，排入附近沟渠水系。

乡政府驻地已实现污水管网全覆盖，规划与现状污水管网进行衔接，并进行优化完善。

污水采用重力自流方式，自高到低接入污水处理设施。

规划污水管径为 DN300mm ~ DN600mm。



## **第 68 条 雨水工程规划**

规划采用“海绵城市”的建设思路，尽可能的采用蓄水手段，留住雨水。同时依据乡政府驻地地形的自然坡度，将多余的雨水就近分散排入河道、沟渠，雨水管网应和道路同步建设。

根据乡政府驻地现状地势，规划雨水排水分区。雨水排放主要采用地面径流散排、地面明沟（盖板）、管网铺设等相结合的方式，充分利用现有河流、沟渠、坑塘就作为接纳水体，就近排放。

规划雨水管径为 DN500mm ~ DN800mm。

## **第 69 条 电力工程规划**

### **1. 电力设施规划**

规划保留现状变压器，可根据实际情况升级改造为箱式变压器，同时根据用电需求进行扩容。

### **2. 电力线路规划**

优化提升现状电力线路，对于现状架空线路及飞线，可根据实际情况，进行地埋敷设，在消除安全隐患的同时，提升乡政府驻地整洁美观度。

## **第 70 条 通信工程规划**

### **1. 通信设施规划**

规划保留现状邮政支局和电信支局（联通），并进行完善提升，以满足邮政通信需求。

### **2. 通信线路规划**



规划通信线路沿乡政府驻地道路进行地埋敷设；通信管道管孔数量应根据道路红线宽度及用户需求量确定，同时应预留一定数量的备用管孔。

## **第 71 条 燃气工程规划**

### **1. 气源选择**

规划天然气气源接澠池县县域燃气市政管网。

### **2. 供压机制**

规划燃气输配管网系统采用中压（B）一级管网系统。

### **3. 燃气管网规划**

规划燃气管道沿乡政府驻地道路进行直埋敷设，埋深符合国家相关规范。

规划燃气管径为 De90mm ~ De110mm。

## **第 72 条 环卫工程规划**

### **（1）垃圾收集转运**

垃圾收集：乡政府驻地内的各种垃圾拟全部采用容器化、密闭化方式收集，近期以垃圾箱（桶）收集为主，并逐步实行袋装化收集，规划期末将全面实行袋装化分类收集。

垃圾转运：规划保留现状垃圾转运站 1 座，并进行改造升级，以满足乡政府驻地垃圾转运需求。

垃圾处理：垃圾转运站将垃圾统一按照机械化、密闭运输的方式运送至县垃圾处理场，按照卫生填埋与焚烧发电处理相结合的方式进行集中无害化处理，规划期末垃圾



的无害化处理率须达到 100%，实现乡政府驻地内的生活垃圾减量化、无害化、资源化处理目标。

#### （2）环卫工人管理站

规划保留现状环卫管理站 1 处。

#### （3）垃圾收集点

生活垃圾收集点按不超过 70 米的服务半径，沿乡政府驻地主要道路进行规划设置，用于生活垃圾的定点投放、收集。

#### （4）公共厕所

规划公共厕所按照 300-500 米的服务半径进行设置，每座建筑面积 30-60 平方米。

主要布置在广场、游园、集贸市场等人口较集中的区域，乡政府驻地共规划设置 6 座无害化公厕。

公共厕所建筑形式、建筑风格应与乡政府驻地整体风貌相协调。公厕邻近的道路旁，应设置明显、统一的公厕标志。公共厕所粪便应纳入乡政府驻地污水收集、处理系统，一并进行集中无害化处理。

#### （5）废物箱（垃圾桶）

乡政府驻地道路两侧以及商业密集区、公交站点、公园、公共设施、广场、社会停车场、公厕等人流密集场所的出入口附近应设置废物箱，宜采用分类收集的方式。

### **第五节 乡政府驻地公共服务设施规划**

规划统筹配置乡政府驻地内文化、教育、体育、医疗



卫生、社会福利等公共服务设施资源，明确各类公共服务设施规模，优化各类公共服务设施布局，提升乡政府驻地公共服务水平。

## **第六节 乡政府驻地历史文化保护规划**

### **第 73 条 文物保护单位保护要求**

乡政府驻地内现有 1 处县级文保单位，为上官仪墓，位于乡政府驻地西南角，具体保护要求如下：

（1）核心保护范围内不得进行其他建设工程或者爆破、钻探、挖掘等作业，在建设控制地带内进行建设工程，不得破坏文物保护单位的历史风貌。

（2）在核心保护范围和建设控制地带内，不得建设污染文物保护单位及其环境的设施，不得进行可能影响文物保护单位安全及其环境的活动。

（3）建设控制地带内的建设活动，在建筑颜色、风格、体量上应与文物保护单位的历史氛围相协调，不得使用饱和度高的颜色，不得使用反光性强的表面材料。禁止对文物格局和风貌造成不良影响的改建，禁止进行其他对文物保护和文物环境保护造成破坏性影响的活动。

## **第七节 乡政府驻地空间形态与风貌管控**

### **第 74 条 风貌形象定位**

结合现状自然山水格局与地方文化特色，将乡政府驻地塑造为“整洁有序、疏朗有致”的总体风貌形象。



## 第 75 条 土地开发强度管控

### 1. 高度分区

以现状建筑高度、用地功能为导向，合理引导乡政府驻地建筑高度分区，加强建筑高度整体管控，塑造特色彰显、秩序清晰的整体空间形态。

规划将乡政府驻地内建筑高度大致划分为 3 个等级：12 米以下、12—15 米、15—24 米。

12 米以下：主要包括农村宅基地、交通场站用地、公用设施用地、绿地与开敞空间用地等。

12—15 米：主要包括文化用地、教育用地、体育用地、医疗卫生用地、社会福利用地等公共服务设施用地。

15—24 米：主要包括机关团体用地、科研用地、商业服务业用地、工业用地、物流仓储用地等。

### 2. 开发强度分区

规划对各类用地性质、公共中心、景观轴线、道路可达性、景观资源分布、环境承载力等多项因子进行综合分析，将乡政府驻地大致分为 4 个开发强度分区。

强度Ⅰ区（容积率 $\leq 0.6$ ）：主要为交通场站用地、公用设施用地、绿地与开敞空间用地等区域。

强度Ⅱ区（ $0.6 < \text{容积率} \leq 1.0$ ）：主要为农村宅基地、医疗卫生用地、社会福利用地、工业用地、物流仓储用地等区域。

强度Ⅲ区（ $1.0 < \text{容积率} \leq 1.5$ ）：主要为机关团体用地、



科研用地、文化用地、教育用地等区域。

强度IV区（ $1.5 < \text{容积率} \leq 2.0$ ）：主要为商业服务业用地等区域。

## **第 76 条 风貌引导与管控**

规划将乡政府驻地大致分为人居环境品质提升区和活力小镇形象展示区两类风貌片区。

人居环境品质提升区：主要为居住空间、绿地开敞空间等区域，该区域主要以营造舒适宜人的生活氛围为主要风貌导向，建筑色彩原则上应当以淡雅、明快的浅色系和中性色系为主，不宜大面积使用饱和度高的颜色。

活力小镇形象展示区：主要为景观廊道、行政文化中心、商贸中心等区域，该区域主要以展示乡镇活力和文化特色为主要风貌导向，建筑外观应当采用美观大方、具有良好的色彩和质感的现代建筑材料，体现本地文化特色，坚决杜绝贪大、媚洋、求怪的建筑设计。

## **第八节 乡政府驻地综合防灾减灾规划**

### **第 77 条 防洪排涝工程规划**

#### **1. 防洪标准**

结合乡政府驻地现状建设情况，乡政府驻地按 20 年一遇的标准设防。

#### **2. 防洪排涝措施**

规划对乡政府驻地内易发生内涝的地区，结合竖向规划、雨水专项规划，采用“挡”“泄”“蓄”“疏”等工



程措施，进行综合整治，防范内涝灾害的发生。

## **第 78 条 抗震工程规划**

### **1. 抗震设防标准**

南村乡属国家基本地震烈度 VII 度地震区，新建、扩建、改建工程，应按照 7 度地震烈度标准设防，学校等重要设施及供水、供电、通信、医院等生命线工程提高 1 度设防，按 8 度地震烈度标准设防，以确保地震灾害发生时，能够正常运转。

### **2. 抗震减灾设施规划**

（1）综合防灾指挥中心：规划乡政府设置临时救灾指挥中心，地震发生时，进行统一协调指挥，组织人员疏散、物资转移和生产自救。

（2）应急避难场所：将乡政府驻地内的公园、绿地、学校操场、广场、空旷田地等开敞空间作为震灾时的疏散场地，应严格控制，按照平灾两用的要求进行建设。

（3）疏散救援通道：将乡政府驻地内主要道路设置为疏散通道和物资运输救援通道。疏散通道需设有醒目的指示标志，对外交通道路应保证较宽路幅。

（4）医疗急救站：规划在乡镇卫生院设置临时医疗救护中心，严格按照抗震防灾设防标准进行建设，并适当提高。

## **第 79 条 消防工程规划**

### **1. 消防设施规划**



规划将乡政府驻地西部的现状闲置中心幼儿园改建为乡镇志愿消防队，占地面积 936.49 平方米，主要负责辖区内所有消防任务。

## 2. 消防管网规划

规划消防管网与给水管网共用，同时沿主要道路按照规范要求布设消防栓。

规划在主要建筑、公共场所内设置消防设备存储点，配备机动消防泵、水带、水枪、灭火器等消防设施。

## 3. 消防通道规划

消防通道宽度不应小于 4.0 米，确保消防车辆能够顺利通行。



## **第九章 土地综合整治与生态修复**

### **第一节 土地综合整治**

#### **第 80 条 农用地整治**

##### **(1) 高标准农田建设**

规划力争到 2035 年，逐步把乡域内具备条件的永久基本农田全部建成高标准农田，总面积为 839.54 公顷，以提高农业综合生产能力，保障粮食安全，增加农民收入。

##### **(2) 耕地提质改造**

对南村乡农业生产不适宜区内的耕地，通过改良土壤、增加农田水利设施，进行提质改造整治，以提高土地的生产力和经济价值，保障农业可持续发展。

本次规划耕地提质改造整治区面积为 347.73 公顷。

##### **(3) 其他农用地整治**

开展农用地结构调整，对乡域内低效林草地进行生态保护修复；对低效退化园地进行复耕；对“三调”为林地，但是属于在农民依法承包经营的耕地上种树的，在尊重农民意愿的前提下，逐步恢复为耕地；从而改善生态环境，增加耕地数量。

规划至 2035 年，通过其他农用地整治，测算全乡新增耕地潜力为 14.68 公顷。

#### **第 81 条 建设用地整治**



规划主要从农村宅基地、工矿废弃地以及其他低效建设用地等 3 个方面入手，实施建设用地整治，优化乡镇建设用地结构布局，提升建设用地使用效益和集约化水平，保障一二三产融合发展用地。

### **第 82 条 土地复垦**

对工矿废弃地、低效建设用地中未来不再计划使用的图斑地块，规划根据实际整治改造条件，按照宜耕则耕、宜林则林的原则进行土地复垦。

规划至 2035 年，通过土地复垦，测算全乡新增耕地潜力为 7.49 公顷。

### **第 83 条 宜耕后备资源开发**

在不破坏生态环境的前提下，结合耕地后备资源情况，对地块面积较大、周边种植条件较好的耕地后备资源进行适度开发利用，以补充耕地。

规划至 2035 年，通过宜耕后备资源开发，测算全乡新增耕地潜力为 2.85 公顷。

## **第二节 生态修复**

### **第 84 条 水环境和水生态修复**

规划水环境和水生态修复区主要包括黄河小浪底库区、涧口河、关底河、太涧河等重要河流水系，总面积为 1814.87 公顷。

### **第 85 条 工矿废弃地生态修复**

规划工矿废弃地生态修复区主要包括历史遗留废弃矿



山及其他环境遭到破坏的区域，总面积为 16.74 公顷。

### **第 86 条 林草生态保护修复**

规划林草生态保护修复区主要包括河南黄河湿地国家级自然保护区、河南韶山省级地质公园、公益林、生态林等区域，总面积为 7344.69 公顷。

### **第 87 条 水土流失治理**

规划结合“双评价”结果，对南村乡内易造成水土流失的坡耕地（坡度大于 25 度的耕地）等区域实施退耕还林工程，加强水土流失治理。

本次规划水土流失治理区面积为 15.08 公顷。

### **第 88 条 农业面源污染综合防治**

规划结合农业绿色发展理念，加快农业投入品减量增效技术应用，推进水肥一体化，建立健全秸秆、农膜、农药包装废弃物、畜禽粪污等农业废弃物收集利用处理体系，统筹推进农业面源污染综合治理，全面提升农业产地环境水平。

（1）严格控制畜禽养殖污染。大力推行生态养殖模式，鼓励对畜禽粪便实行综合利用，做到减量化、无害化、资源化。发展养殖小区，实行人畜分离，引导养殖户向小区聚集。

（2）科学施用农药和化肥。大力推广农作物病虫害综合防治技术，建立安全用药制度，推广高效低毒低残留农药，开展以虫治虫、以菌治菌等生物防治示范，采取诱杀等农



业防治措施，尽量减少农药使用量。大力推广测土配方施肥及秸秆综合利用技术，增加有机肥施用量，减少化肥用量，提高肥料利用率。结合农业和农村经济结构调整，积极发展生态农业和有机农业，大力建设无公害农产品、绿色食品、有机食品生产基地，减轻农业面源污染。

规划至 2035 年，农田土壤环境质量得到有效改良，农田土壤污染防治体系建立健全，农田土壤环境风险得到全面控制。



## **第十章 “通则式”村庄规划管理规定**

### **第一节 适用范围**

本管理规定适用于南村乡内近期建设需求较少，建设资金匮乏，暂不单独编制村庄规划的村庄。

### **第二节 通用管控规则**

“村庄建设边界+通用管控规则”是乡村规划建设管理的主要依据。村庄规划批准前，本乡镇内所有村庄均适用于该“通则式”村庄规划管理规定。

#### **第 89 条 底线管控要求**

耕地和永久基本农田、生态保护红线、村庄建设边界、历史文化保护线、洪涝风险控制线、灾害风险防控线、矿产资源开采保护线、河湖管理范围线等底线红线的管控要求，详见第四章第一节相关内容。

村庄建设边界机动指标用于保障暂时无法确定位置的村民居住、农村公共公益设施以及零星分散的农(矿)产品初加工、乡村文旅设施、农村新产业新业态等一二三产业融合发展用地需求。

#### **第 90 条 建设管控要求**

##### **1. 村民住房**

##### **(1) 农村宅基地标准**

严格执行“一户一宅”制度，根据渑池县相关规定，



每户宅基地面积不得超过 167 平方米。

## （2）农房风貌管控要求

建筑层数控制:原则上以不超过 3 层的低层住宅为主。

建筑高度控制:原则上建筑高度不超过 12 米。

建筑结构控制:根据不同的功能需求和景观需要,可以采用砖混结构、混凝土、砖木、木结构等多种结构类型。

屋顶形式引导:建议采用坡屋顶形式。

建筑立面引导:建筑外立面装饰建议采用木窗、白灰抹面等手法,主要门窗构建应吸取传统样式,可做适当简化。

建筑布局引导:可采取独栋、联排方式建设,庭院建筑布局可灵活多样。

建筑材料引导:主要以本地常见的材料为主,易就地取材。建筑主体主要采用蜂窝砖、青砖、混凝土等常见的建筑材料;建筑立面主要采用仿木漆、仿真石漆、天然文化石等进行粉刷装饰;建筑配构件主要以砖混材料为主。

建筑色彩引导:建筑色彩可采用白色、青灰色、砖红色、黄土色等色调;构件色彩以深色为主,门窗色彩应与建筑整体色彩相协调,禁止使用过于饱和鲜艳的色彩。

## 2. 基础设施和公共服务设施管控要求

### （1）新建、改扩建基础设施

交通场站建设用地:容积率 $\leq 0.6$ ,建筑层数 $\leq 3$ 层。

道路控制要求——公路边沟或者坡脚护坡道、坡顶截水沟外缘以外不小于 1 米范围内的土地向外延伸,各类新建



建筑物退让道路红线的距离如下：

高速公路—— $L \geq 30$  米，国道—— $L \geq 20$  米，省道—— $L \geq 15$  米，县道—— $L \geq 10$  米，乡道—— $L \geq 5$  米，村道—— $L \geq 3$  米，村域主干路—— $L \geq 1.5$  米。

## （2）新建、改扩建公共服务设施

村委会办公用地：容积率 $\geq 0.8$ ，建筑高度 $\leq 12$  米。

幼儿园建设用地：生均建设用地 $\geq 13\text{m}^2/\text{人}$ ，容积率 $\leq 0.7$ ，绿地率 $\geq 30\%$ 。

小学建设用地：生均建设用地 $\geq 17-18\text{m}^2/\text{人}$ ，容积率 $\leq 0.9$ ，绿地率 $\geq 35\%$ 。

医疗卫生设施建设用地：乡镇医院用地——容积率 $\leq 1.0$ ，建筑高度 $\leq 24$  米，绿地率 $\geq 25\%$ ；村卫生室用地——容积率 $\leq 1.0$ ，建筑高度 $\leq 12$  米。

文化体育设施建设用地：容积率 $\leq 0.3-1.0$ ，建筑密度 $\leq 25-40$ ，建筑高度 $\leq 12-24$  米（小型站 $\leq 12$  米，中、大型站 $\leq 24$  米）。

村庄健身广场用地：村庄健身广场宜与绿地结合设置，可根据村庄人口数量和人口分布情况设置多处，单个健身广场用地面积不宜大于  $400\text{m}^2$ ，每村健身广场的总面积人均不宜大于  $3\text{m}^2$ 。

社会福利设施建设用地：容积率 $\leq 0.8$ ，建筑高度 $\leq 24$  米，建筑密度 $\leq 30\%$ ，绿地率 $\geq 30\%$ 。

## （3）建筑形式宜采用坡屋顶，整体风貌应与村民住房



风貌相呼应。建筑色彩原则上应当以淡雅、明快的浅色系和中性色系为主，不宜大面积使用饱和度高的颜色，单栋建筑主要色彩不宜超过3种。建筑风格应当采用美观大方、具有良好的色彩和质感的现代建筑材料或本土材料，体现本地文化特色，坚决杜绝贪大、媚洋、求怪的建筑设计。

新规划建设各类基础设施和公共服务设施在建设体量、建设高度和建筑风貌等方面应与村庄整体风貌协调统一。

### 3. 乡村产业用地开发控制要求

#### ——商业服务业设施建设用地

规划商业服务业用地原则上容积率小于等于2.5，建筑密度小于等于40%，绿地率大于等于20%，建筑高度不超过12米。

位于重要节点的商业服务业设施可结合实际需求适当提高建筑高度，但不宜超过6层、建筑高度不宜超过24米。

#### ——工业用地、物流仓储用地

（1）工业用地原则上容积率不小于0.8，建筑系数不小于40%，建筑高度不超过12米，绿地率不大于20%。

（2）物流仓储用地原则上小型用地规模的容积率不小于0.8，建筑高度不超过12米，绿地率不大于20%；中型用地规模的容积率不小于1.0，建筑高度不超过12米，绿地率不大于20%。



(2) 如有特殊建筑要求的，可结合实际需求适当提高建筑高度，但建筑层数不宜超过 6 层、建筑高度不宜超过 24 米。

(3) 建筑物层高超过 8 米的，在计算容积率时该层建筑面积加倍计算。

#### 4. 建设用地兼容

##### (1) 商业服务业用地兼容

规划的商业服务业用地可兼容行政办公、公共管理与公共服务、绿地与开敞空间用地，兼容面积不宜超过项目总用地面积的 7%，且兼容建筑面积不宜超过项目总建筑面积的 30%。

##### (2) 物流仓储用地兼容

规划的物流仓储用地可兼容工业、行政办公和生活服务设施用地，兼容面积不宜超过项目总用地面积的 7%，且兼容建筑面积不宜超过项目总建筑面积的 30%。

##### (3) 工业用地兼容

规划的工业用地可兼容物流仓储、行政办公和生活服务设施用地，兼容面积不宜超过项目总用地面积的 7%，且兼容建筑面积不宜超过项目总建筑面积的 30%。

#### 5. 环境整治整体管控要求

结合南村乡实际，以“厕所革命”、农村生活垃圾污水处理、村容村貌提升为重点，突出地域文化特色，加快推进



农村人居环境整治，建设“地净、水清、村美、人和”的美丽乡村。



# 第十一章 规划传导与实施

## 第一节 规划传导指引

### 第 91 条 村庄规划编制指引

规划以行政单位划分村庄编制单元，全乡共划分 10 个村庄规划编制单元，包括柏树疙瘩村、北仁村、关底村、后川村、桓王山村、金灯河村、南村村、南洼村、青山村、西山底村。通过村庄编制单元将耕地保有量、三区三线、村庄建设边界等底线管控指标及公共服务设施、基础设施配置等进行分解传导。村庄规划可单独或联合编制。

## 第二节 分期行动计划

### 第 92 条 分期建设时序

近期为 2021—2025 年；远期为 2026—2035 年。

### 第 93 条 重点建设项目

规划南村乡重点项目主要包括生态修复类、土地整治类、产业发展类、基础设施类、公共设施类、历史文化保护类，共计 6 大类 45 小项。

## 第三节 规划保障措施

### 第 94 条 组织保障

乡政府、规划建设主管部门要高度重视规划实施，建立规划实施领导机构和联系沟通机制，定期研究相关工作，



制定实施方案，落实资金、技术和人才支持，开展技术指导和服务。加强村两委班子队伍建设，实施干部素质提升计划，创造良好的政策环境。由老党员、老干部、老教师和能人中有声望、有公心的人组成建设和调解矛盾纠纷组织，配合政府、规划建设主管部门和村两委，发挥规划实施的民主决策、协调、监督作用。

### **第 95 条 技术支撑**

建立与上级空间规划管理部门的联系机制，培训规划管理人才，提高规划管理队伍管理能力。开展空间规划宣传教育，科普相关知识、提高群众对空间规划认识和规划素养。通过多种途径，完善技术支撑和保障。

### **第 96 条 动态评估**

结合土地交更调查和卫星遥感监察等工作，建立国土空间规划成果动态更新机制。建立规划定期评估制度，作为开展国土空间规划实施监督考核、制定近期建设规划与年度计划安排、开展国土空间规划动态调整完善的重要依据。

### **第 97 条 公众监督**

建立城镇发展重大问题和重大项目规划咨询机制，坚持“开门做规划”、“众筹规划”、“务实规划”，统筹政府、社会、市民三大主体，提高各方推动城镇发展的积极性。创新公众参与方式和渠道，充分听取居民、企业、社会团体、专家等各方意见和诉求，引导公众积极为城镇



发展建言，建立全社会共同参与治理模式，提升规划的科学性和落地性。

## **第 98 条 资金筹措**

探索资金筹措方式，多渠道、多层次筹集建设资金。通过申请财政专项资金，土地增减挂钩置换资金，支持和鼓励民间资本和社会资金参与等多元化投融资体制，筹措建设资金。



## **第十二章 附则**

### **第 99 条 成果构成**

规划成果由规划文本、图件、附件和数据库组成，其中附件包括规划说明、专家论证意见及修改说明、公众和有关部门意见及采纳情况等。

### **第 100 条 法律效力**

本规划是乡域国土空间开发、保护、实施用途管制、核发建设项目规划许可、进行各项建设的法定依据。适用于规划范围内的一切生态环境保护、开发建设活动及规划管理工作，本规划范围内的工程设计与开发建设，均应符合本规划。

### **第 101 条 规划修改**

本规划经批准后，不得擅自修改。如需调整，应按照法定程序进行。

### **第 102 条 规划实施**

本规划自批准之日起生效，由南村乡人民政府组织实施。



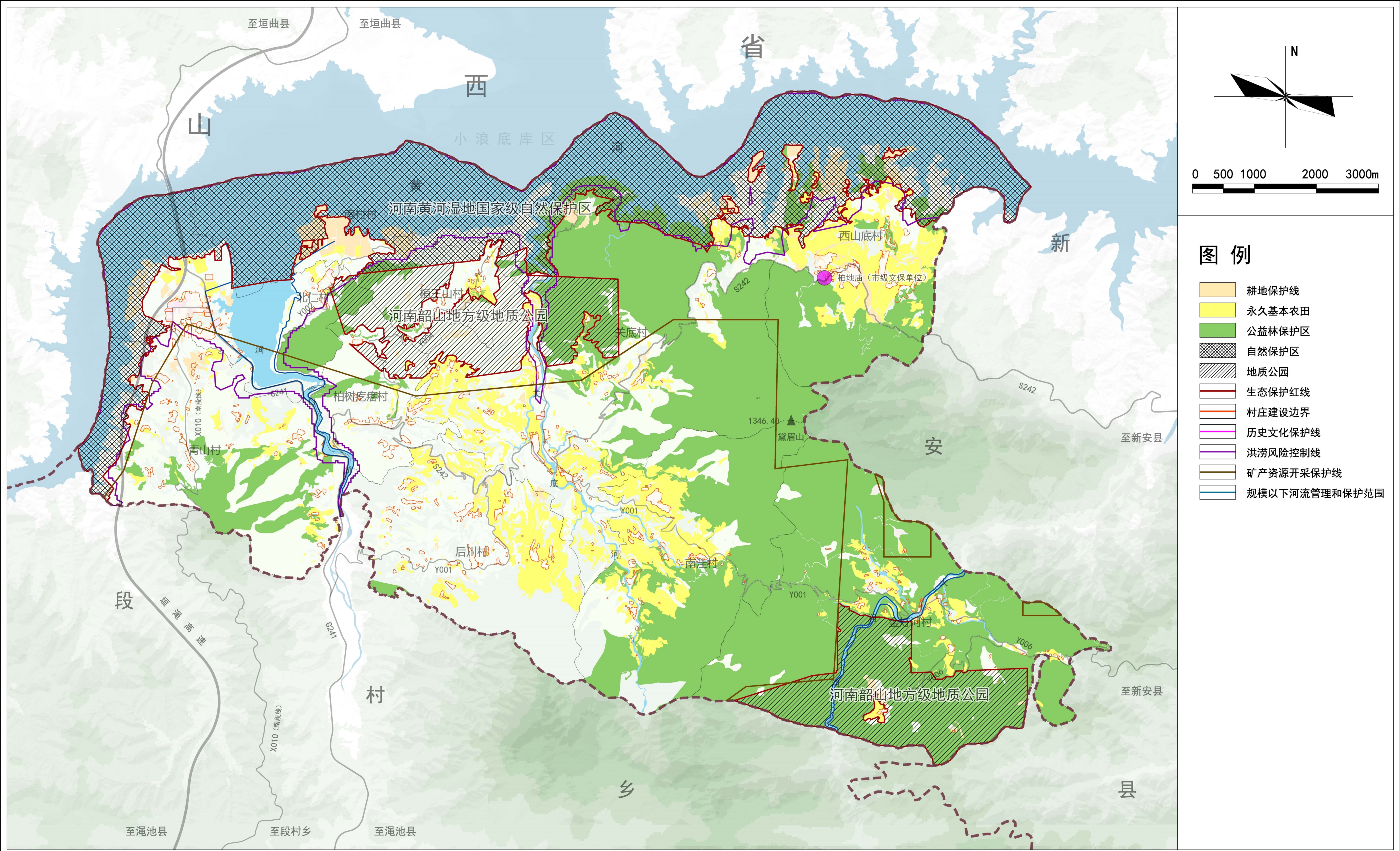
图-P13 乡域国土空间总体格局规划图





# 澠池县南村乡国土空间总体规划（2021—2035年）

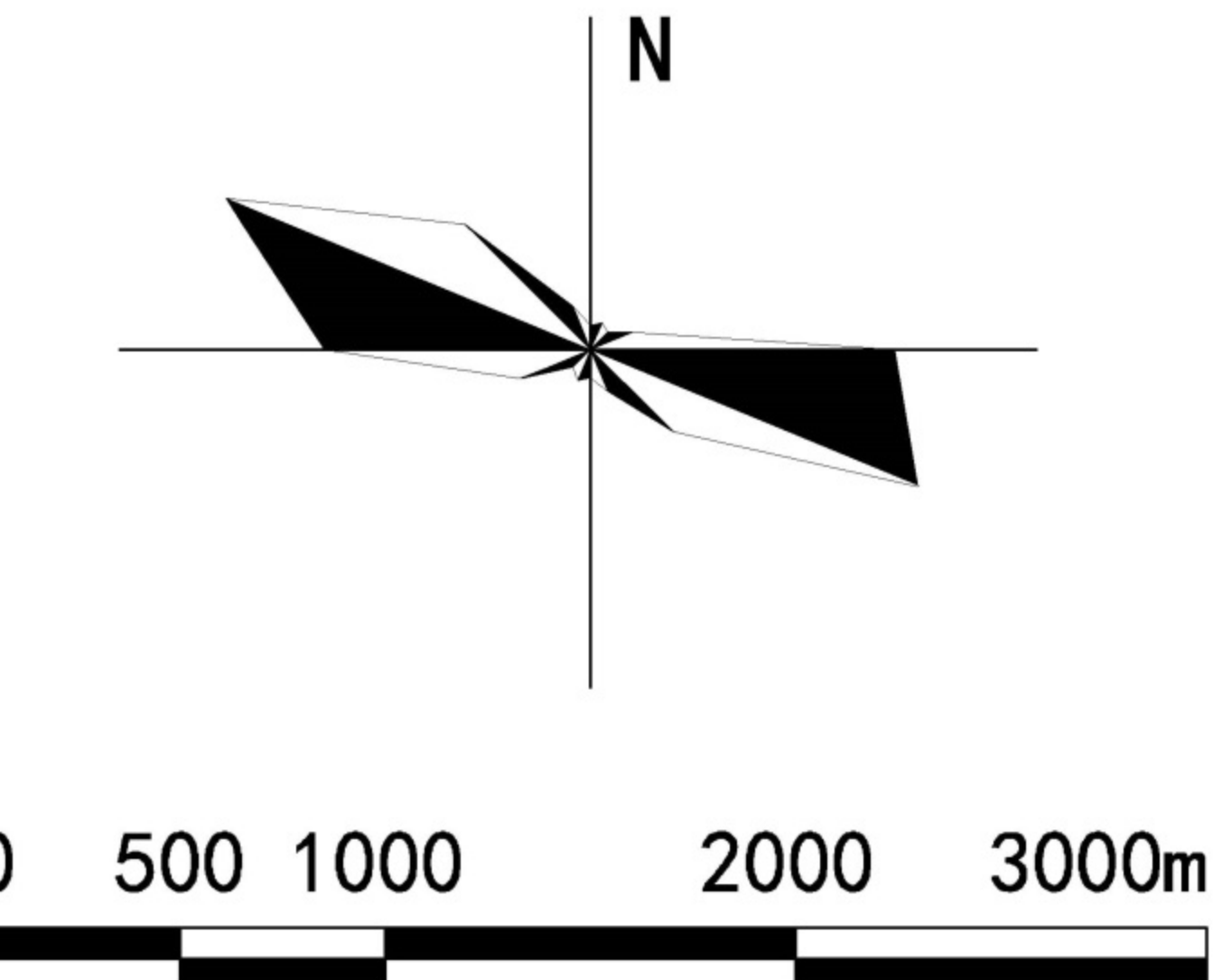
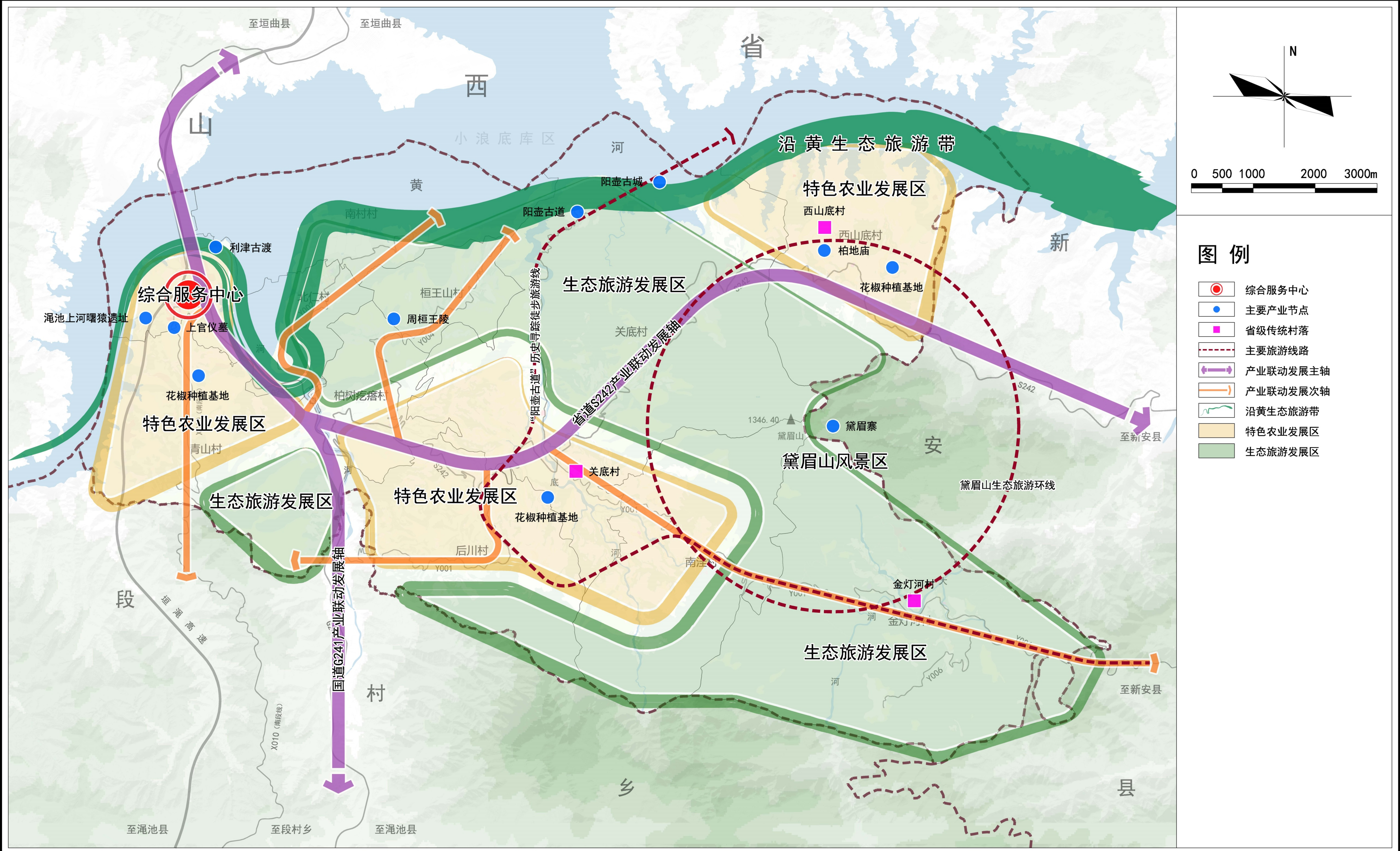
图-P14 乡域国土空间控制线规划图





# 澠池县南村乡国土空间总体规划（2021—2035年）

图-P20 乡域产业发展规划图

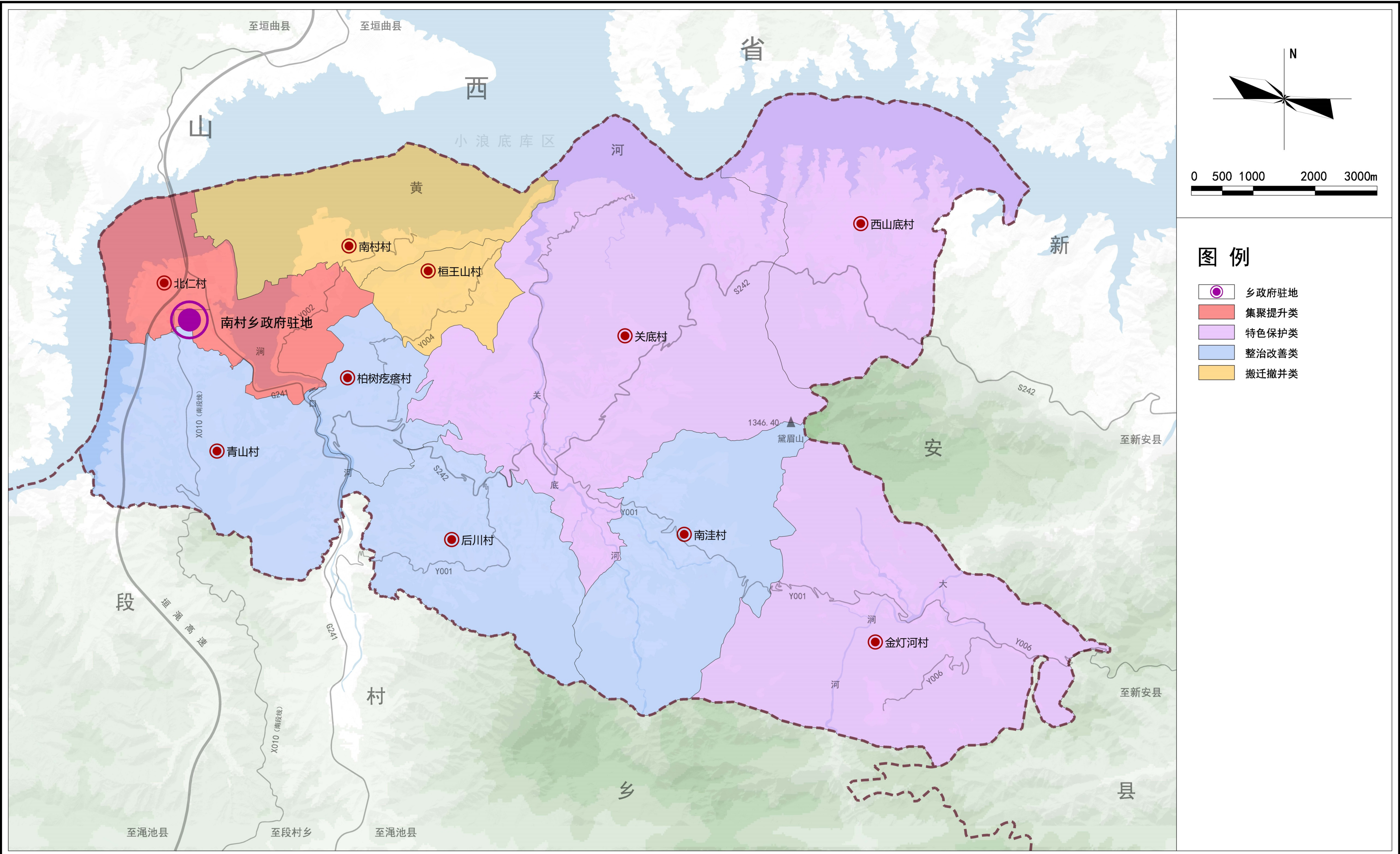


- 图 例**
- 综合服务中心
  - 主要产业节点
  - 省级传统村落
  - 主要旅游线路
  - 产业联动发展主轴
  - 产业联动发展次轴
  - 沿黄生态旅游带
  - 特色农业发展区
  - 生态旅游发展区



# 澠池县南村乡国土空间总体规划（2021—2035年）

图-P21 乡域村庄布点规划图





澠池县南村乡国土空间总体规划（2021—2035年）

图-P22 乡域历史文化保护规划图

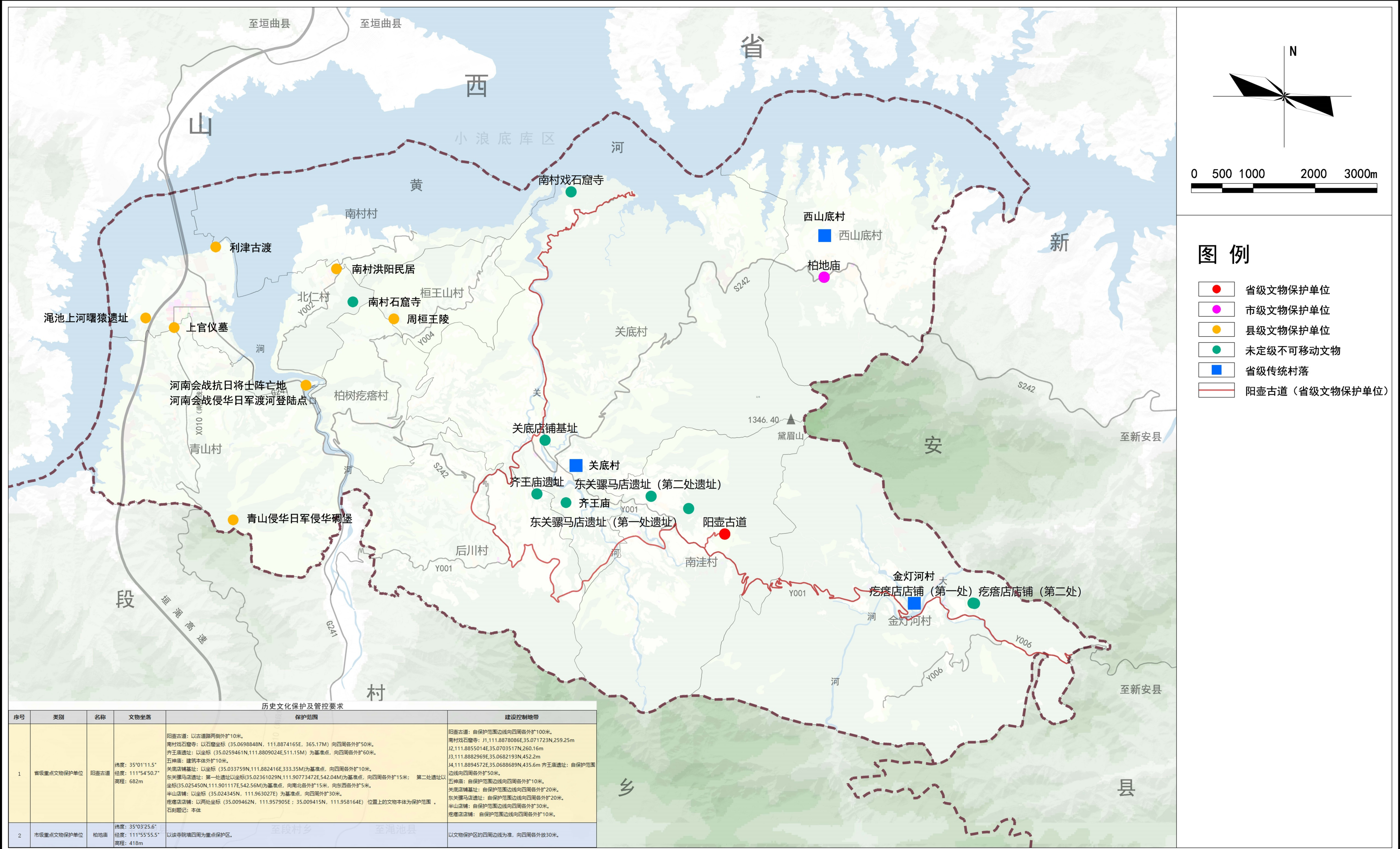




图-P23 乡域综合交通规划图





图-P36 乡政府驻地国土空间用地规划图

