

澠池县坡头乡国土空间总体规划
（ 2021—2035 年 ）
（ 公开稿 ）

澠池县坡头乡人民政府

2025 年 12 月

目 录

第一章 总则	1
第二章 发展定位与目标	3
第三章 底线约束	4
第四章 国土空间总体格局	7
第一节 国土空间总体格局	7
第二节 规划分区与用途管制	7
第五章 自然资源保护和利用	11
第一节 耕地资源保护	11
第二节 林草湿地生态系统稳定性	12
第三节 促进建设用地节约集约利用	14
第四节 矿产资源开发利用	15
第六章 产业发展规划	16
第七章 村庄布局	20
第八章 支撑保障体系	24
第一节 综合交通体系	24
第二节 公共服务设施体系	25
第三节 市政基础设施体系	27
第四节 安全韧性和综合防灾减灾体系	30
第九章 历史文化保护和景观风貌塑造	34
第一节 历史文化保护与利用	34
第二节 景观风貌管控	37
第十章 乡政府驻地规划	40
第一节 乡政府驻地用地布局规划	40
第二节 公共服务设施规划	41
第三节 市政公用设施规划	41
第四节 四线划定与管控	45
第五节 乡政府驻地风貌管控	45
第六节 综合防灾减灾	47
第十一章 国土空间综合整治和生态修复	49
第十二章 “通则式”村庄规划管理规定	52

第十三章 规划传导与设施57

第一章 总则

第 1 条 编制目的

为科学引导坡头乡社会经济产业发展，探索具有坡头乡特色的城镇化发展道路，提高经济效益与社会效益，实现全域可持续、高质量发展的新局面，特依据《乡镇国土空间规划编制技术规程》，编制《澠池县坡头乡国土空间总体规划（2021-2035 年）》。

第 2 条 指导思想

坚持以习近平新时代中国特色社会主义思想为指导，全面贯彻党的二十大、习近平总书记关于河南省重要讲话指示批示精神，及党中央、国务院最新重大决策部署，坚持以人民为中心的发展思想，落实绿色发展的新目标新定位，整体谋划新时代澠池县坡头乡国土空间规划体系，健全国土空间开发保护制度，提升坡头乡国土空间品质，实现国土空间开发保护更高质量、更有效率、更加公平、更可持续，为发展规划落地实施、加快建设提供空间保障。

第 3 条 规划原则

底线约束、节约集约。

城乡融合、绿色发展。

明确目标、强化实施。

因地制宜、突出特色。

以人为本、注重品质。

第 4 条 规划期限

本次规划基期年是 2020 年，规划期限为：2021-2035 年。

近期：2021-2025 年；远期：2026-2035 年。

第 5 条 规划范围和层次

规划范围包括乡域和乡政府驻地两个层次。

乡域：指坡头乡整个行政辖区，含 16 个行政村，总面积为 20605.08 公顷。

乡政府驻地：指坡头乡乡政府驻地周边规划范围，总面积 29.42 公顷，此范围内有 25.09 公顷村庄建设边界。

行政区划调整情况：浪地村、密地村、白羊山村合并，村名白羊山村，村党群服务中心设在原白羊山村；原杨树洼村与坡头村合并，村名坡头村，村党群服务中心设在原坡头村。（本次规划进行指标计算时仍以原行政区划为主）

第 6 条 规划成果和强制性内容

规划成果包括文本、附表、图集、编制说明和国土空间规划“一张图”数据库。

其中文本、图集是审批的法定文件。

文本条款中下划线部分为强制性内容。

第二章 发展定位与目标

第 7 条 发展定位

《澠池县国土空间总体规划（2021—2035 年）》对坡头乡的乡镇定位为县域北部农旅型城镇，主体功能为农产品主产区，叠加功能区为魅力景观区。

依据坡头乡实际发展情况，在上位规划传导的基础上，进一步对坡头乡定位为：澠池后花园、旅游康养地；

以农业、特色养殖业为基础，以旅游康养为主体，打造设施齐全、环境优美、特色鲜明的农旅型城镇。

第 8 条 规划目标

近期至 2025 年：三条空间管制控制线全面落地，将乡政府驻地与城头村作为全乡发展的增长极，进一步提高其聚集度；坡头乡中原椒药市场落地实施，提升经济发展水平，完善乡域内商贸服务、环境建设、设施配套等功能。

其中耕地保护目标不低于 2936.59 公顷，永久基本农田保护面积不低于 2793.99 公顷，城镇开发边界面积为 3.30 公顷，落实生态保护红线面积 6746.48 公顷，划定村庄建设边界 503.47 顷。

远期至 2035 年：基本实现国土空间治理体系和治理能力现代化，形成生产空间集约高效、生活空间宜居适度、生态空间优良、安全和谐、开放高效的国土空间格局，实现绿色、低碳、高质量发展。建成环境优美、产业特色突出、和谐宜居的城镇。

第三章 底线约束

第 9 条 耕地与基本农田保护

根据澠池县规划传导，坡头乡耕地保护保护目标不低于 2936.59 公顷，永久基本农田保护面积不低于 2721.33 公顷。坡头乡实际落实永久基本农田面积 2793.99 公顷。

第 10 条 生态保护红线

根据澠池县规划传导，坡头乡落实生态保护红线 6746.48 公顷，主要为崤山水源涵养生态保护红线与黄河生物多样性、水源涵养生态保护红线。其中自然保护地有河南黄河湿地国家级自然保护区、河南韶山省级地质自然公园与河南省澠池韶山省级森林自然公园，总面积为 6450.72 公顷，均为核心保护范围。

第 11 条 城镇开发边界

根据澠池县规划传导，至 2035 年，全乡城镇开发边界面积 3.30 公顷。主要为坡头乡椒药交易市场项目占地。

第 12 条 村庄建设边界

坡头乡共划定村庄建设边界面积 503.47 公顷。

其中预留村庄建设用地机动指标 20.44 公顷，占村庄建设用地的 4.06%，暂不上图落位，用于保障暂时无法确定位置的村民居住、农村公共公益设施以及零星分散的农产品初加工、乡村文旅设施、农村新产业新业态等一二三产业融合发展用地需求。

第 13 条 历史文化保护范围线

严格保护文化遗产及其周边环境，落实澠池县规划传导划定的历史文化保护范围界限共计 22.73 公顷。

主要为不召寨遗址、石佛寺石刻及泰山村遗址保护范围。

第 14 条 洪涝风险控制线

强化洪涝风险防御，落实县级规划传导划定的洪涝风险控制线，主要为黄河河流域及周边范围，面积为 637.08 公顷。

依据相关要求，黄河流域范围内除防洪工程外，禁止进行开发建设，面积为 597.75 公顷；黄河流域周边地区范围具体建设工程项目需按防洪相关法规的规定报批，面积为 39.33 公顷。

第 15 条 矿产资源控制线

依据澠池县规划传导，坡头乡落实矿产资源控制线 8717.31 公顷。主要为陕澠煤田煤炭铝土矿重点开采区与澠池县北部重晶石矿重点开采区。

第 16 条 重要廊道控制线

道路廊道控制线共四条，分别为澠垣高速、连霍高速、国道 G628、省道 G508。控制区内除公路防护、养护外，禁止新建建筑物/构筑物；既有合法建筑不得扩建。

道路等级	本体保护范围	两侧控制范围
高速公路	两侧边沟外缘 1 米	用地外缘起向外 30 米
国道	两侧边沟外缘 1 米	用地外缘起向外 20 米
省道	两侧边沟外缘 1 米	用地外缘起向外 15 米

电力廊道控制线一条，为 110KV 丹霞变规划 110KV 电力线

15-25 米宽高压走廊。高压走廊下方不得新建建（构）筑物。新建、改建、扩建建筑的外墙与架空电力线的最小水平距离，在满足有关法律规定及技术规范的前提下，应与架空电力线边导线间保持一定的安全距离。

第四章 国土空间总体格局

第一节 国土空间总体格局

第 17 条 主体功能区

落实澠池县主体功能区格局，坡头乡为农产品主产区，是保障区域粮食安全和重要农产品供给，推进乡村振兴战略、现代化农业建设的重点区域。

第 18 条 总体格局

基于坡头乡自然地理资源特征、经济社会发展阶段和发展目标等，构建“一心两轴，三区多点”的总体格局。

一心：坡头乡综合服务中心。

两轴：南北主要道路城乡发展轴与生态山水景观带，构建坡头乡“十字型”发展轴，串联带动各行政村高质量发展。

三区：北部自然生态观光区；集镇发展区；南部农业种植区。

多点：黄河丹霞风景区、韶山红叶景区，韶山森林公园、花椒产业发展核等用于旅游与产业发展的地区。

第二节 规划分区与用途管制

第 19 条 农田保护区

划定农田保护区总面积 3223.51 公顷，占乡域总面积的 15.64%。农田保护区以永久基本农田集中分布区域为主，全乡均

匀分布。

用途管制：农田保护区是为了维护国家粮食安全，切实保护耕地，促进农业生产和社会经济的可持续发展，划定的需实行特殊保护和管理的区域。区内从严管控非农建设占用永久基本农田，鼓励开展高标准农田建设和土地整治，提高永久基本农田质量。除为实施国家重大交通、能源、水利及军事用地，经批准占用永久基本农田保护区的，原则上分区不作调整。

第 20 条 生态保护区

生态保护区指具有特殊重要生态功能或生态敏感脆弱需强制性严格保护的陆地自然区域，包括生态保护红线集中划定的全部区域。全乡划定生态保护区面积 6746.48 公顷，其中核心区面积 6750.71 公顷，一般区面积为 295.77 公顷。

用途管制：严格保护、禁止开发，实行最严格的准入制度，严禁任何不符合主体功能定位的开发活动，任何单位和个人不得擅自占用或改变原国土用途。区内原有的村庄、工矿等用途，应严格控制建设行为的扩展并根据实际发展需要逐步引导退出。

区内涉及生态保护红线的各类活动按照生态保护红线管控要求进行管控。

第 21 条 生态控制区

生态保护红线外，需要予以保留原貌、强化生态保育和生态建设、限制开发建设的区域。坡头乡共划定生态控制区总面积 24.66 公顷，占乡域总面积的 0.12%。

管控要求：鼓励依据国土空间规划及其他相关规划，按照自然恢复为主、人工修复为辅的原则，实施生态修复工程，提升生态功能；限制不符合主体功能定位的各类开发活动；

符合主体功能定位的旅游服务设施、道路交通基础设施、水利市政基础设施、公益性设施以及其他必要的特殊设施建设，需做好选址论证，合理控制建筑规模与开发强度。

第 22 条 城镇发展区

划定城镇发展区总面积 3.30 公顷，全部为城镇集中建设区，占全乡国土空间总面积的 0.02%。主要为坡头乡椒药交易市场项目占地。

第 23 条 乡村发展区

划定乡村发展区总面积 10368.13 公顷，占乡域总面积的 50.32%。其中，一般农业区 2291.73 公顷、林业发展区 7481.12 公顷、村庄建设区 595.27 公顷。

管控要求：

1、村庄建设区：允许宅基地、农村公共服务设施、交通市政基础设施、农产品加工仓储、农家乐、民宿、创意办公、休闲农业、乡村旅游配套设施等农村生产、生活相关的用途。原则上禁止大型工业园区、大型商业商务酒店开发等大规模城镇建设用途。

2、一般农业区：一般农业区内的耕地优先用于粮食和棉、油、糖、蔬菜等农产品生产。鼓励依据国土空间总体规划、全域土地综合整治规划等相关规划开展土地整治，提升耕地质量，促进区

内建设用地、其他农用地整治为耕地。

3、林业发展区：区内按照林业生产规范和发展规划进行管理，采用适当的封育和采伐措施，发展林下经济和生态旅游，兼顾生态功能和经济效益。

第 24 条 矿产能源发展区

坡头乡乡域划定矿产能源发展区面积为 239.01 公顷，占乡域国土空间面积的 1.16%。

主要为已确定采矿权的区域。该分区主要进行矿产勘查、矿产资源开发、利用与保护、矿业绿色发展、矿山生态保护修复、矿产资源管理等方面的活动。应加强规划准入管控，强化矿产资源保护。明确开采规模准入条件，新建矿山应按照绿色矿山标准进行设计、建设和运营，鼓励具备条件矿山开展数字化、信息化、智能化建设。

第五章 自然资源保护和利用

第一节 耕地资源保护

第 25 条 严格落实耕地和永久基本农田保护目标

落实最严格的耕地保护制度，坡头乡落实耕地保护面积目标不低于 2936.59 公顷，永久基本农田保护目标不低于 2721.33 公顷，实际落实永久基本农田面积 2793.99 公顷，对永久基本农田实行特殊保护。

第 26 条 落实耕地占补平衡、拓宽耕地补充来源

落实耕地占补平衡制度，坚持“先补后占、占一补一、占优补优”。在符合生态保护要求的前提下，通过组织实施土地整理复垦开发及高标准农田建设等，经验收能长期稳定利用的新增耕地可用于占补平衡。

充分挖掘恢复类耕地潜力，在不破坏生态、不影响森林覆盖率、不涉及生态区位重要或生态脆弱地区为前提的情况下，稳妥有序推进耕地恢复。

第 27 条 强化耕地用途管制

严格管控一般耕地转为其他农用地。

- 1、不得在一般耕地上挖湖造景、种植草皮。
- 2、不得在国家批准的生态退耕规划和计划外擅自扩大退耕还林还草还湿还湖规模。经批准实施的，应当在“三调”底图和年

度国土变更调查结果上，明确实施位置，带位置下达退耕任务。

3、不得违规超标准在铁路、公路等用地红线外，以及河渠两侧、水库周边占用一般耕地种树建设绿化带。

4、未经批准不得占用一般耕地实施国土绿化。经批准实施的，应当在“三调”底图和年度国土变更调查结果上明确实施位置。

5、未经批准工商企业等社会资本不得将通过流转获得土地经营权的一般耕地转为林地、园地等其他农用地。

6、确需在耕地上建设农田防护林的，应当符合农田防护林建设相关标准。建成后，达到国土调查分类标准并变更为林地的，应当从耕地面积中扣除。

7、新增农村道路、畜禽养殖设施、水产养殖设施和破坏耕作层的种植业设施等农业设施建设用地使用一般耕地，应经批准并符合相关标准。

第 28 条 高标准农田建设

推进耕地质量提升加快推进中低产田改造、灌区续建配套与节水改造、地力培肥、农田防护林体系建设等，实施高标准粮田建设工程和耕地提质改造工程，在坡头乡永久基本农田集中区打造一批优质高产高效、绿色生态安全高标准农田。

第二节 林草湿地生态系统稳定性

第 29 条 加强林地资源的保护和利用

1、落实林地资源保护目标

落实上级划定公益林保护范围，面积为 11062.33 公顷。规划到 2035 年区域森林蓄积量不减少，确保生态安全底线不突破。

公益林管理实行总量控制、区域稳定、动态管理、增减平衡的管理机制，在不破坏生态的前提下，可以采取集约化经营措施，合理利用商品林，严格控制林地开发规模和强度，建立保护与治理长效机制。

2、林地管制要求

严格执行林地征占用定额、限额采伐和凭证采伐管理制度，从严控制征用占用林地，全面停止天然林商品性采伐，不得将天然林改造为人工林，不得擅自将公益林改为商品林。依托资源禀赋和发展基础，在不破坏生态的前提下，适度开展林下经济。

3、造林绿化空间

通过严格控制建设用地占用林地，加大生态修复、生态治理和林网系统建设，切实保护森林资源。

第 30 条 水资源保护与利用

1、加强水源地保护

落实县级规划划定的饮用水源以及保护区。

其中饮用水水源一级保护区面积 5.42 公顷，为坡头乡韶峰村西庄沟地下水井，保护范围为西庄沟取水井上游 500 米至下游 100 米河道内及两侧 50 米的区域。

保护区范围内禁止新建、改建、扩建与供水设施和保护水源无关的建设项目；全面取缔禁养区内畜禽养殖。

2、提升水资源节约利用水平

要把水资源作为最大的刚性约束，坚持以水定城、以水定地、以水定人、以水定产，合理规划人口、乡镇和产业发展，坚定走绿色、可持续的高质量发展之路。

3、加强水污染防治

(1) 建立健全乡镇污水处理系统

(2) 产业结构调整，关、停、并、转那些耗水量大、污染重、治污代价高的企业。

(3) 控制农业面源污染，通过综合防治和开展生态农业示范工程等措施逐步减少农村生活源、农业面源、养殖业等污染。

(4) 加强水资源的规划管理，根据水的供需状况，实行定额用水，并将地表水、地下水和污水资源开发利用。同时在管理上应从浓度管理逐步过渡到总量控制管理。

第三节 促进建设用地节约集约利用

第 31 条 科学控制建设用地总量

实施建设用地总量控制，划定增量用地引导分区，建立差异化供给制度。新增建设用地指标向乡政府驻地和重点村庄发展倾斜，优先保障产业、民生和重大基础设施发展需求。

第 32 条 盘活存量建设用地

盘活存量用地，加大“空心村”整治，将农村土地“资产”变“资源”。存量建设用地来源：现状 203 范围内非建设用地、

村庄内闲置学校、公共服务设施、农贸市场、农房等。

第四节 矿产资源开发利用

第 33 条 矿产资源开发与利用

依据县级规划传导，坡头乡落实矿产资源控制线 8717.31 公顷。主要为陕渑煤田煤炭铝土矿重点开采区与渑池县北部重晶石矿重点开采区。

坡头乡范围内共登记采矿权 6 个、探矿权 1 个，十四五矿产资源规划设置采矿权 2 个。

分布情况如下：

采矿权

矿山名称	矿种	设计规模	开采方式	有效期	面积(平方公里)
中国铝业股份有限公司渑池县西贯吊铝土矿	铝土矿	10 万吨/年	露天/地下开采	2021.11.23-2027.5.23	1.0562
贾家洼高铝粘土矿	耐火粘土	40 万吨/年	露天/地下开采	2023.6.2—2032.7.25	1.7696
渑池县九六八煤业有限责任公司	煤	45 万吨/年	地下开采	2013.6-2027.9	3.8891
渑池仰韶水泥有限公司坡头石灰岩矿	水泥用石灰岩	120 万吨/年	露天开采	2022.7.22—2026.10.22	1.535
渑池义正诚矿业有限公司赵庄灰岩矿	制灰用石灰岩	14 万吨/年	露天开采	2024.4.18-2029.4.18	8.3851
河南省渑池县上洼钾长石矿	长石	25 万吨/年	露天/地下开采	2013.7-2033.1	2.9707

探矿权

探矿权名称	所在乡镇
河南省渑池县礼庄寨铝土矿详查	坡头

“十四五”规划矿权

区块名称	开采矿种	所在乡镇
河南省渑池县杨树洼重晶石矿普查	重晶石	坡头
河南省渑池县凤凰山铝土矿普查	铝土矿	坡头

第六章 产业发展规划

第 34 条 产业发展战略

农业发展：开发现有荒草地，增加耕地与园地规模，规划打造椒药生产基地，着力发展花椒、中药、果蔬等特色农产品种植；同时整合乡域内零星分布的养殖厂，推进养殖合作社的建设。至规划期末，园地规模及设施农用地规模应逐步增加。至 2035 年，保障每个村有 100 亩的一般耕地或设施用地用于特色农产品种植及畜禽养殖。

在乡域南部，靠近国道及省道的地区，逐步推进农产品加工厂、物流仓储及农产品交易市场的建设，使坡头乡农业发展逐步构建出“种植—加工—运输—售卖”一体化结构。

工矿产业：坡头乡矿产资源丰富，乡域内有多处开采矿区，考虑到实际发展情况，工矿方面主要分两方面进行。一方面对污染程度较大或已废弃的矿区，应施行生态修复策略，主要修复为耕地或林草地，逐步整改或减退污染企业。另一方面，对现有仍在发展的工矿企业不应采取一刀切政策，但要设定相应的生产标准，以减少环境破坏，推进绿色产业的升级改造。

规划至 2035 年将逐渐减少采矿区规模，将乡镇产业发展重心逐步转向特色农业及旅游观光上。

旅游发展：开发乡域北部自然景观及历史文化资源，以黄河丹霞风景区为核心，推进旅游公路的建设，将黄河丹霞风景区、

韶山森林公园、韶山红叶景区、石佛峡景区、传统村落圪增村、不召寨遗址、汪坟村石佛寺石刻、泰山村遗址等主要可开发旅游资源串联在一起，打造坡头乡旅游环线。

同时，在特色农业发展的基础上，增加旅游服务设施，在乡域北部区域增加特色民宿、驿站等旅游观光节点，开发特色村庄景观，将风景游逐步转向文化游，逐步吸引观光游客住宿消费。

主要以文旅发展的村庄为白羊山村、杨树洼村与土岭村。

第 35 条 产业发展项目

至 2035 年，征求乡镇及村庄意见，目前已明确建设地点与规模的用于乡镇产业发展的项目有：

建设项目	涉及村庄	建设项目	涉及村庄
坡头乡中原椒药市场	不召寨村	泰山村冷链仓储扩建	泰山村
仰韶镇产业占地	韩家坑村	泰山村农产品加工项目 1	泰山村
不召寨村生态工矿项目	不召寨村	泰山村农产品加工项目 2	泰山村
城头村农产品加工项目 1	城头村	泰山村农贸交易中心	泰山村
城头村农产品加工项目 2	城头村	泰山村三产融合类项目	泰山村
城头农贸市场	城头村	汪坟村农产品加工项目	汪坟村
韩家坑村农产品交易市场	韩家坑村	汪坟村冷链仓储项目	汪坟村
岭南村生态工矿项目	岭南村	西川村农产品加工项目	西川村
岭南村农产品加工项目	岭南村	西川村冷链仓储项目	西川村
岭南村农贸交易市场	岭南村	杨树洼村旅游开发项目	杨树洼村
茹窑村果蔬加工运输基地	茹窑村	窑地村旅游开发项目	窑地村
泰山村生态工矿项目	泰山村		

暂未明确建设地点，依据县级规划传导纳入项目库：

序号	项目名称	序号	项目名称
1	年产 10000 公里橡胶线缆及电缆修复项目	11	九六八煤业有限公司年优选 30 万吨原煤项目
2	河南鸿洲生物科技有限公司三期年产 100 万箱休闲旅游食品加工项目	12	河南五朵山生态农林开发有限公司连翘及软枣种植项目
3	河南豪瑞实业有限公司年产 70 万吨铝矾土建设项目	13	澠池仰韶水泥有限公司年开采 60 万吨石灰岩项目
4	坡头乡烟叶连片种植及新型环保烘烤项目	14	坡头乡中原柴胡道地药材初加工及花椒综合交易市场建设项目

5	年处理 30 万吨铝土尾矿综合利用项目	15	渑池县韶云农业有限公司年加工及包装 500 吨椒药项目
6	渑池县坡头乡万亩花椒产业园建设项目	16	渑池县韶云农业有限公司年加工及包装 500 吨椒药改造提升项目
7	渑池县韶云农业开发有限公司椒药加工基地建设项目	17	河南晓贵再生资源有限公司年深加工 100 万吨矸石项目
8	河南省地理标志农产品(渑池柴胡)保护工程建设项目	18	渑池一河四峡文化旅游产业发展有限公司黄河丹霞景区改造提升项目
9	三门峡金优选公司年处理 100 万吨固废综合利用项目	19	河南阳光矿业有限公司矿山建设项目
10	河南豪瑞实业有限公司年开采 9.7 万吨高铝粘土项目	20	河南豪瑞实业有限公司渑池县贾家洼耐火粘土矿矿山建设项目

第 36 条 产业发展布局

构建以特色农业为主，文旅产业为辅的产业体系，规划形成“两带、两区、多节点”的产业空间结构。

两带：生态旅游观光带和花椒产业示范带。

两区：北部生态旅游服务产业区、南部高效农业种植产业区。

多节点：花椒加工基地、石佛峡景区、韶山红叶景区、黄河丹霞风景区、韶山森林公园等。

第 37 条 产业用地保障

完善农村新增建设用地保障机制，制定乡村产业发展用地政策。至 2035 年末，规划安排不少于 248.50 公顷的产业用地，其中采矿产业面积为不低于 217.35 公顷，加工、运输及农贸市场类产业面积不少于 31.15 公顷，占村庄用地的 6.02%。

村庄建设用地预留机动指标 20.44 公顷，占村庄建设用地的 4.06%，暂不上图落位，用于保障暂时无法确定位置的村民居住、农村公共公益设施以及零星分散的农产品初加工、乡村文旅设施、农村新产业新业态等一二三产业融合发展用地需求。

第 38 条 产业负面清单

1、从严管控永久基本农田占用情况。

2、推行一般耕地“五不得”。

3、严禁以设施农业为名占用耕地违法违规建设与农业发展无关的设施；严禁在农业大棚内违法违规占用耕地建设住宅、餐饮、娱乐等非农设施。

4、农村产业融合发展用地不得用于商品住宅、别墅、酒店、公寓等房地产开发，不得擅自改变用途或分割转让转租。

5、严禁城镇居民到农村购买宅基地，严禁下乡利用农村宅基地建设别墅大院和私人会馆。严禁借流转之名违法违规圈占、买卖宅基地。严禁随意撤并村庄搞大社区、违背农民意愿大拆大建。

6、禁止违背农村村民意愿强制流转宅基地，禁止违法收回农村村民依法取得的宅基地，禁止以退出宅基地作为农村村民进城落户的条件，不得强制农民搬迁和上楼居住。

7、严禁破坏生态环境砍树挖山填湖，严禁违法占用林地、湿地、草地，不得采伐古树名木，不得以整治名义擅自毁林开垦。严禁违背群众意愿搞大拆大建，不得强迫农民“上楼”。

8、国家明令淘汰的落后产能、列入国家禁止类产业目录的、污染环境的项目，不得进入乡村。

第七章 村庄布局

第 39 条 乡村分类引导

将全乡 16 个行政村进行分类，引导村庄分类有序发展，划定村庄类型为集聚提升类、特色保护类、整治改善类和搬迁撤并类。

集聚提升类 (3)	特色保护类 (3)	整治改善类(8)	搬迁撤并类(2)
坡头村 岭南村 城头村	白羊山村 土岭村 不召寨村	西川、汪坟、观吊、泰山 韶峰、茹窑、韩家坑 杨树洼村	浪地村、窑地村

第 40 条 城乡生活圈体系

到 2035 年规划建设 1 个城镇生活圈，2 个乡村生活圈，另有三个村单独配建服务设施，基本能够实现对辖区所有村庄公共服务全覆盖。

城镇生活圈以乡政府驻地为中心，将坡头村、杨树洼村、岭南村、西川村、浪地村纳入城镇生活圈。

乡域内以集聚提升类和特色保护类村为中心构建乡村生活圈，形成“城头村、观吊村、茹窑村、泰山村”；“不召寨村、邵峰村、韩家坑村”2 个乡村生活圈；另外，土岭村、白羊山村、汪坟村由于地理区位限制，单独配建合适的服务设施，以满足本村内各居民点使用要求。引导人口、土地、产业等要素向中心集中，并注重基础和公共服务设施的共建共享和符合利用。

第 41 条 服务设施配置标准

根据《社区生活圈规划技术指南》生活圈服务要素配置建议，

生活圈公共设施配置标准如下：

城镇生活圈设施配置指引

设施类别	设施名称	服务内容	规模指标 (m ²)	配置要求
健康管理	乡镇卫生院	预防、医疗、保健、康复、健康教育、计生等	1700~2000 1420~2860 (用地面积)	宜独立占地
	卫生服务站	医疗、预防、康复等	100~200	宜综合设置
	养老院	对自理、介助和介护老年人给予生活起居、餐饮服务、医疗保健、文化娱乐等综合服务	7000~17500 3500~22000 (用地面积)	宜独立占地
	老年活动室	老年人交流、文娱活动等	200	宜综合设置
	老年人日间照料中心	老年人日托服务, 包括餐饮、文娱、健身、医疗保健等	300	宜综合设置
终身教育	小学	满足 6 周岁~12 周岁青少年入学要求	—	应独立占地
	幼儿园	保教 3 周岁~6 周岁的学龄前儿童	—	应独立占地
文化活动	乡镇文化活动中心	开展图书阅览、科普知识宣传与教育、影视厅、舞厅、游艺厅、球类、棋类、科技与艺术等活动; 宜包括儿童之家服务功能	3000~6000 3000~12000 (用地面积)	可综合设置
	文化活动室	提供书报阅览、书画、文娱、健身、音乐欣赏、茶座等功能	200	宜综合设置
体育健身	室外综合健身场地	篮球、羽毛球、乒乓球、单双杠及其他健身器械等	400 (用地面积)	宜综合设置
商业服务	菜市场	—	750~1500 或 2000~2500	可综合设置
	邮政营业场所	包括邮政局、邮政支局等邮政设施以及其他快递营业设施	—	可综合设置
其他	供水设施	对乡政府驻地及周边区域提供集中供水服务	—	应独立占地
	污水处理设施	对乡政府驻地及周边区域提供污水处理服务	—	应独立占地
	乡镇志愿消防队	对全乡提供消防救援, 提高乡镇安全韧性	—	可综合设置
	生活垃圾中转站	生活垃圾收集、分拣、回收、转运站, 实现垃圾分类化、容器化、密闭化和机械化	按照每日人均垃圾量 1.0kg/人计算处理规模	宜独立占地
	公共厕所	—	30~80	宜综合设置
	垃圾收集点	实现垃圾分类化、容器化、密闭化和机械化	—	宜独立占地
就业引导	农业服务中心	向农民推广农业技术	—	宜综合设置
	集贸市场	农副产品、日用消费品交易	—	宜独立占地
生态休闲	社区公园	—	≥ 4000 (用地面积)	可综合设置

乡村生活圈设施配置指引

设施类别	设施名称	服务内容	规模指标 (m ²)	配置要求
健康管理	村卫生室	医疗、预防、康复等	100~200	宜综合设置
为老服务	老年活动室	老年人交流、文娱活动等	200	宜综合设置
	村级幸福院	对自理、介助和介护老年人给予生活起居、餐饮服务、医疗保健、文化娱乐等综合服务	—	应独立占地
	老年人日间照料中心	老年人日托服务, 包括餐饮、文娱、健身、医疗保健等	300	宜综合设置
终身教育	幼儿园	保教 3 周岁-6 周岁的学龄前儿童	2120(班级数 ≥ 3)	应独立占地
文化活动	文化活动室	提供书报阅览、书画、文娱、健身、音乐欣赏、茶座等功能	200	宜综合设置
	农家书屋	农民自管自用、自助读书的场所	—	宜综合设置
	红白喜事厅	操办红白喜事	—	宜综合设置
	特色民俗活动点	举办各种农民集体活动、民俗活动等	600	宜综合设置
体育健身	健身广场	篮球、羽毛球、乒乓球、单双杠及其他健身器械等	400 (用地面积)	宜综合设置
商业服务	便民农家店	便民商业, 可包含邮件快递服务等功	120~250	宜综合设置
	金融电信服务点	金融知识宣传农村金融服务、咨询代理金融业务、农户信用采集等	—	宜综合设置
行政管理	村务室	就地办理建房申请、外来人口登记、农技耕作、水电维修等与农民相关的事务	100~200	宜综合设置
其他	垃圾收集点	实现垃圾分类化、容器化、密闭化和机械化	—	宜独立占地
	公共厕所	为农民和流动人口共同使用的厕所	—	宜综合设置
	小型排污设施	对农村生活污水进行处理的构筑物	—	宜独立占地
就业引导	物流配送点	电商直播和农产品物流收发	—	宜综合设置
日常出行	公交站点	—	—	宜独立占地

第 42 条 各村庄人口分布情况

至规划期末, 乡域总人口预计为 15030 人, 其中浪地、密地人口预计在 100 人以下, 白羊山、杨树洼村人口预计在 500 人以下且老龄化现象将较为严重, 其余行政村人口在 1000 人以上, 其中茹窑村、泰山村人口可达 1500 人, 城头村因安置其余村庄居民, 人口预计在 1500 人到 2000 人之间。

第 43 条 村庄公共服务设施配置引导

至规划期末，坡头村与城头村将成为乡域两个主要发展村庄，规划建设完善的公共服务设施，集中布置社区服务中心(村委会)、幼儿园、小学、文化活动设施、老年活动室、卫生室、健身广场、日间照料中心、信息服务站和农村商业服务等设施。

韶峰、西川、土岭、韩家坑、观吊、岭南、不召寨、汪坟、茹窑、泰山村，除必配的村庄服务设施、文化设施和卫生设施外，根据实际情况配置教育设施、养老设施、体育设施和商业设施。

浪地、窑地、白羊山、杨树洼四村仅保留现状村庄服务设施、文化设施和卫生设施，其中浪地、窑地、杨树洼村可逐步撤并部分村庄服务设施，白羊山村需配置日间照料中心。

第 44 条 村庄基础设施配置引导

坡头、城头、韶峰、西川、土岭、韩家坑、观吊、岭南、不召寨、汪坟、茹窑、泰山等十二村道路和河道两侧选择性建设绿地；主干道和公共场所安装路灯；设置垃圾分类收集箱、集中收集点、收集清运场，设置污水处理设施，公共厕所；建筑有序规范，富有个性特色；给排水系统完善，电力、电讯、电视等各类管网配套齐全，布局合理；建有停车场和公交站点。

白羊山、杨树洼两村除必配的污水处理设施和垃圾收集设施外，根据实际情况完善停车设施和公厕。浪地、窑地两村仅保留现状供水设施与垃圾收集设施。

第八章 支撑保障体系

第一节 综合交通体系

第 45 条 乡域道路网布局规划

高速公路：渑垣高速（现状）自乡域东侧贯穿南北，规划连霍高速改线（规划）从坡头乡乡域南部东西向通过。

国道：规划乡域内国道 G628（改扩建）自乡域南部东西向穿过，乡域内长度约为 1.17Km，一级公路设计标准。

省道：S508（改扩建），乡域内长度约 12.91km，南北向在乡域偏东侧穿过，并通过乡政府驻地东部，二级公路设计标准。

农村公路：县道 X010（新建）、X014、X005 及乡道 Y003、Y040、Y051。

村村通道路：规划构建通村道路系统，路面宽度 4—6m。

规划改扩建及新建道路，应符合《公路工程技术标准(JTG B01-2003)》、《农村公路建设指南》等相关规范要求。

其中国道路基宽度不应小于 15 米，省、县道路基宽度不应小于 8.5 米。乡道道路路基宽度不应小于 6.5 米，村村通道路路基宽度不应小于 5.5 米。

规划的改扩建道路预留电力线路通道。

第 46 条 交通设施布局规划

1、客运站规划：在乡政府驻地南侧新建一处坡头乡客运站，

规划等级为四级。规划结合客运站设置城乡公交站。

2、停车场：乡政府驻地内规划一处社会停车场，并在各行政村以及自然风景区，分别设置停车场。

第二节 公共服务设施体系

第 47 条 公共服务设施规划

1、公共管理设施

保留乡政府用地不变，泰山村搬迁村委会，浪地、窑地、杨树洼村撤销村委会，其余各村保持现状村委不变，作为乡域及各行政村主要办公服务场所，包含文化活动室、文化舞台等设施，符合发展需要。

2、文体设施规划

扩建乡政府驻地现有文化活动室，行政村内结合村委会规划配置文化室，提升现有各村庄内的文化广场，用于户外活动和露天放映的场地。

规划 4 个行政村新增文化大院/文化室，9 个行政村新增体育设施，至 2035 年，各行政村除浪地、窑地、杨树洼三村外均配建文化设施及体育设施。

3、教育设施规划

中学：规划保留乡政府驻地初中；

小学：规划撤并浪地村小学，白羊山村小学改建为幼儿园，至 2035 年，乡域内小学数量为 2 所。

幼儿园：规划撤并窑地村幼儿园，分别在不召寨村、土岭村、白羊山村新建幼儿园，至规划期末，乡域内有 6 所幼儿园。

4、医疗卫生设施规划

扩建城头村现有卫生院，总用地面积为 0.70 公顷，设计医疗床位数为 150.0 张，医养床位 90.0 张。

规划原则上在每个行政村各设立一间标准化卫生室，至规划期末，乡域内村级卫生室共计 13 处（浪地、窑地、杨树洼不设卫生室）。村级卫生室原则上接受乡卫生院的医务指导、技能培训和药品供应。

5、社会福利设施规划

保留现状乡政府驻地养老院，满足坡头村、杨树洼村、岭南村、西川村、浪地村、窑地村养老需求。

分别在城头村与不召寨村规划一处养老院，满足本村及周边村庄养老需求，在土岭村、白羊山村、汪坟村分别规划养老设施，满足本村养老需求。

各行政村（除浪地、窑地、杨树洼）应结合村委会建设老年活动中心，共计 13 处。

6、殡葬设施规划

构建现代殡葬设施服务体系。落实属地管理原则，规范和加强经营性公墓管理，建立完善公益性公墓、骨灰堂管理制度，提升殡葬服务管理水平，依据实际情况建设公益性公墓，原则上公益性公墓总面积不低于 50 亩。

至 2035 年，坡头乡明确新增一处公益性公墓，位于观吊村，面积为 0.17 公顷。规划期内，可根据实际建设条件和使用需求，在乡域范围内新增殡葬用地，用地选址及规模应符合殡葬用地相关政策要求。

第三节 市政基础设施体系

按照城乡一体、共建共享原则，推进市政设施向农村延伸，推进规模化集中供水，补齐污水垃圾设施短板，全面提升乡域市政基础设施支撑能力。

第 48 条 给水工程规划

乡域内最高日综合用水量取 120 升/人·天，至 2035 年，预测乡域总需水量为 2424.58m³/d（不包含采矿区用水）。

规划在汝窑村新建一处供水站，规模为 55m³/时，保留并提升现有坡头村蓄水池，规模为 300 立方米，水源引自澠池县二水厂，为坡头村、西川村、岭南村、观吊村、泰山村、城头村、茹窑村、不召寨村、韩家坑村提供集中供水，沿国道 G628 及省道 S508 敷设乡镇供水管网。

汪坟村、韶峰村、土岭村、白羊山村建设村级供水设施，满足本村用水需求；杨树洼村、窑地村、浪地村维持现状，后续依据生态旅游实际情况建设用水设施。

规划至 2035 年，乡域自来水普及率达 100%。

第 49 条 排水工程规划

规划至 2035 年，污水排放系数取 0.8，则乡域污水量为 2424.58m³/d（不包含采矿区污水）。

依据坡头乡具体情况，保留并改善坡头村西南方向乡级污水处理站，处理规模为 600m³/d，服务坡头村及西川村部分居民点。

其余各村庄根据村庄地势和居民点分布情况，因地制宜，可采取相对集中（居民点集中连片处理）、分散处理（村庄地形地势较为复杂、居住分散、人口规模小等）等污水处理模式。

第 50 条 电力工程规划

规划对现状 35KV 坡头乡变电站进行保留并扩容，同时从 35KV 坡头变电站 10KV 出线为全乡进行供电；落实上位规划，新建一处 110KV 丹霞变电站（清单上图）。

第 51 条 电信工程规划

提高通信设施服务水平。积极发展光环网、光交接、光接入，形成以管道主干光缆为主通道，光交接、光接入为主要组网方式的传输系统，电视、广播、网络覆盖率均达 100%。推进 5G 网络设施建设，不断升级通信网络，逐步实现 5G 信号全覆盖。

规划在乡政府驻地及城头村等重点发展村庄建设通信交换数据机房，部分农产品种植加工区可选择性建设机房，便于当前 5G+ 项目和后期移动通信 6G 网络部署。

同时规划各村庄建设“一站式”村级寄递物流综合服务站。

第 52 条 燃气工程规划

规划乡域燃气近期为液化石油气与天然气相结合，远期以天然气为主，气源由县级燃气规划确定。沿国道 G628 与省道 S508 敷设中压燃气管道，可满足坡头村、岭南村、西川村、汪坟村、观吊村、城头村、泰山村、韶峰村、不召寨村、茹窑村、韩家坑村、土岭村等 12 村燃气需求。

浪地村、窑地村、杨树洼村不建设燃气管网，白羊山村依据实际发展情况选择性建设，规划仍以液化石油气为主。

第 53 条 环卫工程规划

农村垃圾的收集处理采用“户集、村收、镇运、县处理”的模式，各村设中小型垃圾收集设施，乡政府驻地设垃圾中转站，村庄负责本村垃圾的收集，乡政府驻地负责对村庄垃圾进行运输，送至县垃圾填埋场进行填埋或者无害化处理。

公共厕所：乡政府驻地按服务半径 150—300 米建设 7 处公共厕所。村庄结合绿地、广场设置公厕。

垃圾中转站：规划新建环卫站与垃圾中转站，分别位于乡政府驻地及泰山村；同时规划期内建设一处建筑垃圾消纳处置场。

垃圾收集点：垃圾收集点服务半径一般不应超过 70 米，宜设置于村庄的出入口附近，靠近主要道路，以便于居民使用和垃圾运输。

规划至 2035 年乡域生活垃圾无害化处理率应达到 95%，生活垃圾资源化利用率达到 80%。

第四节 安全韧性和综合防灾减灾体系

第 54 条 防洪规划

落实黄河流域防洪工程，相应标准及管控要求以县级或市级规划为主。重点加强乡政府驻地周边防洪体系建设。规划下涧河河流按 50 年一遇洪水设防，其余河道按 20 年一遇的标准设防。

1、河道防洪整治：对辖区河流按 20 年一遇标准清淤疏浚、加固岸坡，涧河按 50 年一遇标准清除河道行洪障碍，严禁侵占河道空间。

2、山洪灾害防控：修建截洪沟、排洪渠，在山洪危险区设置警示标识，组织村民定期开展避险演练。

3、遗址防洪防护：对不召寨遗址周边沟渠清淤，增设雨水导排系统，加固遗址区边坡。

第 55 条 抗震规划

坡头乡抗震设防标准为 7 度，贯彻“以防为主”的方针，有组织、有领导地增强各方面防震抗灾意识和整体的抗震防灾能力。

避震疏散场所：规划利用游园、绿地、广场、学校操场等空地作为避震疏散场地，疏散半径在 0.5-1 公里以内，按规范避震疏散用地应达到每人不少于 3 平方米。

疏散救援通道：以乡域内的国道、省道、县道等道路作为灾害发生时的对外疏散通道。利用乡域内的主要道路作为人员疏散和物资运输的主要救援通道。

防止次生灾害：目前城镇居民家用电器增多，地震发生时极易引起火灾，要加强宣传工作，使群众自觉管理火源火种，同时加强消防工程规划。

第 56 条 地质灾害防治规划

地质灾害防治分区划分：坡头乡地质灾害易发程度分为中易发区、低易发区二区：中易发区主要在乡域南部分布。该区涉及 10 个村庄，总面积约为 5095.76 公顷。低易发区主要在乡域北部，总面积约为 15508.94 公顷。

健全地质灾害防治机构：建立健全各级地质灾害防治领导机构，实行地质灾害部门负责制。加强制度建设，建立地质灾害预警制度，制定地质灾害防治预案，确保有灾治灾，无灾防灾，长期防治，综合治理。

合理防治，保障民生：针对可能发生滑坡、地面塌陷、地裂缝地质灾害的地区，近期以预防为主，远期配合生态建设和迁村并点等工作，有序推进地质灾害避灾移民搬迁工程。

加强综合治理，降低灾害风险：采取综合治理措施，做好封山育林、保持水土工作，控制和减少泥石流、矿山地面沉陷、滑坡、崩塌、地面沉降等地质灾害。

第 57 条 消防规划

乡政府驻地设置消防大队，建于派出所内，为乡镇志愿消防队，队伍定员不少于 8 人，其中不少于 2 名乡镇专职消防员；乡镇消防队的装备包括灭火救援装备、通信装备、训练装备和通用

装备等，应满足扑救本辖区内火灾和应急救援的需要。

相关器材要求：最少一辆水罐消防车，一辆其他灭火消防车或专勤消防车，一辆消防摩托车。具体配建标准可参照《GB/T 35547-2017 乡镇消防队》等相关规范。

另外，在特定月份可额外配置临时的山区防火巡护人员。

村庄结合村委会布置微型消防站，共计 14 处（浪地、窑地不配置），按照农村消防站装备配备标准配置消防设施，设置消防水池作为消防水源。

其中各消防站应配置消防队员总数不宜少于 6 人，其中队长可由村民委员会 1 名委员担任，副队长由消防队员担任。村民委员会可以聘任消防队员。

第 58 条 森林防火规划

乡政府设置相关部门按照职责分工，负责有关的森林防火工作强化风险意识，严密排查整治风险隐患，严格管控野外火源。

加强火源管控，严禁携带火种进入林区、景区；清理林下可燃物，降低火灾风险；强化宣传引导，张贴森林防火令、播放防火语音喇叭，提高群众防火意识。

压实镇村网格责任，建立基层森林消防队伍，加强训练演练，提升森林火灾处置能力；加强巡查管控和防火宣传教育，劝阻、制止违法违规野外用火行为。

第 59 条 人防工程规划

坡头乡为一般乡镇，乡镇范围内应根据防空防灾需要，按照

《中华人民共和国人民防空法》《河南省人民防空工程管理办法》(河南省人民政府令第 200 号)等相关文件要求,落实人民防空要求。督促辖区内新建民用建筑履行人防义务,协助有关部门做好人防工程维护使用管理相关工作。

第 60 条 气象灾害防治减灾规划

分区划定: 将北部东崮山片区、黄河沿岸区域划为洪涝与山洪风险区, 南部丘陵片区划为干旱易发区, 农业种植优先选择耐旱抗灾作物, 同时配套灌溉设施。

防治措施: 在北部山区、黄河沿岸等关键区域布设自动气象监测站, 实时监测降雨量、气温、风力等数据; 对接县级气象预警平台, 建立“乡-村-组”三级预警网络, 通过短信、广播、网格员入户等多渠道传递预警信息, 确保预警通知全覆盖、无死角。

定期开展气象防灾演练, 提升村民应急避险意识; 在应急避难场所配套防汛抗旱物资; 完善北部山区截洪沟、排洪渠等工程设施, 全面提升乡域气象灾害综合防御能力。

第九章 历史文化保护和景观风貌塑造

第一节 历史文化保护与利用

第 61 条 落实文化保护目标

构建文物保护单位、历史建筑、特色村落、历史环境要素、非物质文化遗产的全要素多层级历史文化保护体系。（附表 5）

第 62 条 历史文化保护范围划定

重点文物保护单位的保护范围和建设控制地带以县级人民政府公布的范围为准。本次规划落实县级规划传导划定的历史文化保护范围界限共计 22.73 公顷。

文物名称	面积（公顷）	位置
不召寨遗址（国家级）	19.44	不召寨村
石佛寺石刻（省级）	0.90	汪坟村
泰山村遗址（市级）	2.39	泰山村

第 63 条 分类保护措施

1、文物保护单位保护

落实乡域内国家级、市级、省级、县级文物保护单位已公布的保护范围和建设控制地带，文物的保护和控制要求严格按照《中华人民共和国文物保护法》等法律法规的要求，执行严格的保护政策。

2、特色村落保护

针对圪增村传统村落，可参照传统村落的相关规定划定核心保护范围和建设控制地带，具体界线在村落保护发展规划中划定。

对传统格局、空间形态、街巷肌理与水系脉络等反映结构肌理的历史空间要素进行重点保护，保护整体空间格局；同时促进传统村落“文化+”的融合发展基于其特有的文化内涵，将文化与自然融合，将文化与产业对接，传统村落保护还需活化利用、以用促保，不断增强传统村落保护发展的内生动力。

3、传统建筑保护

针对圪增村胡家祠堂、东王坟村崔道清旧宅、坡头村茹小召旧宅、沙陀村刘保林旧宅、沙陀村磨房遗址、泰山村棉花储备库、后西坡村庞西周旧宅、土门洼村军事储备库、东汪坟村崔道河旧宅、苏群星旧宅、东川村上官点召旧宅、西川村上官赖周旧宅、上官五常旧宅、范栓锁旧宅、西观吊村范书成老宅、李伟伟旧宅等传统建筑，其保护范围一般以历史建筑所属的院落围墙线划定，或距离历史建筑本体不少于 5 米，历史建筑建设控制地带距离保护范围线一般不少于 20 米，具体以专项规划划定为准。

传统建筑以保护和维护为主，严禁任意拆建或改建，确需拆建和新建的建筑必须按法定程序申报，区内改建或新建的建筑，其形式、色彩和风格应与现存建筑相协调，建筑层数控制在 3 层以下，区内已建成的与建筑和环境不协调的建筑，应拆除或按前述要求进行改造。

4、古遗址与古墓葬保护

针对后冀圪增村胡振乾墓、圪增村胡公墓、胡韩圃墓、李大坪村王孺人墓、李大坪村李春标墓、坡头村茹公合坟墓、沙陀村

磨房遗址、杨树洼村磨房遗址等古遗址与古墓葬，严禁在保护范围内进行任何与遗址保护无关的新建工程；限制扰土深度，土层扰动深度不得超过由考古部门通过勘查、发掘确定的考古文化层埋深；不得进行可能影响遗址安全性、完整性的活动，对已有的危害遗址遗产安全、破坏遗产环境的活动，应当及时调查处理并限期拆除；避免农业种植、基本建设、人为盗掘等行为对地下遗存的扰动和破坏，地表宜采用浅草绿化或局部硬化铺装处理，不得种植高大乔木，确保遗址的安全。

建设控制地带内不得进行任何破坏地形地貌、污染水源与损毁植被的行为；若进行建设工程，不得遗址环境的整体性、历史性与和谐性，建筑高度控制方面和城镇实际建设情况相结合。

5、非物质文化遗产保护

针对白羊山土蜂蜜制作技艺、半个山的传说、犁檐弯的传说等非物质文化遗产，应严格保护其空间载体和社会基础，将无形文化和有形文化的保护相结合；应加强宣传，开设专门课程，为传承手工艺和民间技艺培养后备人才，推动非物质文化遗产的传承和振兴，保持非物质文化遗产的生命力。

尽快制定更加完备的抢救和保护的法律、政策，科学、全面、系统地抢救和保护现存的非物质文化遗产。从实际出发，建立科学的传承机制，建立专门的机构去保护和传承技艺和工艺。

第 64 条 历史文化资源利用

文旅融合发展：加强文化资源保护，修缮历史建筑、遗址遗

迹；保护传统村落风貌，开发非遗体验、研学旅行、红色教育等相关文旅项目。

以不召寨遗址、圪增村传统村落、泰山村遗址、石佛寺石刻、古道文化等历史遗存为核心，构建乡域南方文化旅游游线，与乡域北部自然景观生态旅游游线共同构成环绕乡域的旅游环线。

文物保护单位开发：圪增村传统村落结合农业特色与红色文化，发展农旅项目，并配建民宿、农家乐、观景点等相关旅游服务设施；不召寨遗址与泰山村遗址，核心区设地表标识并做数字化复原，建微型展示馆陈列文物复制品，建生态步道，改造闲置民居为主题民宿，未来可联动黄河丹峡打造“遗址探秘+峡谷观光”相关项目；石佛寺石刻则结合旅游环线设置小型观光景区，在石刻周边建微型文化展点，陈列石刻拓片与佛教文化古籍复制品。

第二节 景观风貌管控

第 65 条 乡镇风貌格局

结合坡头乡地理风貌特征，管控全域风貌，全域展现澠池县的“大山大河相望，古韵今风辉映”的城乡总体风貌。

第 66 条 风貌总体格局

构建“一带、三区”的总体风貌格局。

一带：依托下涧河及乡村道路，整合沿线景观资源特色，联系特色空间，形成整体网络效应，打造乡域镇村融合的生态旅游观光带。

三区：山水风貌区、城乡风貌区、田园风貌区。

第 67 条 风貌分类引导

在保护“乡土性”文化习俗的基础上，充分挖掘和利用乡土文化打造具有地域文化特色的乡村景观，构建“山水林田房路园”控制要素体系，建设立足乡土社会、富有坡头特色、承载田园乡愁、体现现代文明的新乡村。

以“房前屋后整洁有序、田间地头和谐自然”为目标，对坡头乡乡域景观风貌进行管控。

1. 乡野空间整体管控

水边：控制河流周边开发建设，禁止住宅建设，控制旅游度假设施规模和强度，建筑高度原则上不高于 12 米。

田边：总体呈现逐级下降的高度，形成“前低后高”的田边建筑高度控制。策划精品线路，实施“农旅结合”行动，鼓励打造大地景观。

2. 公共空间风貌引导

利用闲置土地，建设绿地景观，改善居住环境；强化公共活动场地的功能复合性，增加健身器材、休息座椅、景观小品等设施，搭配种植本土绿植花卉；加强道路整治，完善街道绿化，注重边沟治理。

3. 公用设施风貌引导

以“整洁有序、原生乡土、舒适适宜、经济实用”的方式进行建设，与本地建筑风貌相协调，尽可能使用本地建筑材料。

4. 居民建筑风貌引导

结合居民民房屋改造，拆除违章建筑，对沿路建筑立面进行修整，既保持统一协调的立面效果，又注重体现乡土特征、地域特色和传统风貌。

住宅风貌应按“多样性”要求，体现地方特性；建筑风格以砖木结合、石材建筑为主；建筑色彩尊重传统，典雅朴素；屋顶色彩各村应统一，不同村庄颜色可变化，与乡域整体地形地貌相互协调。

5. 生态环境要素界面管控

坡头乡地处山区，地形起伏较大，居民点建设与自然环境关系紧密，乡域内开发建设应按照“顺应肌理、协调自然、景村一体、和谐共融”方式进行。

管控要求：禁止在居民点建设中破坏自然肌理、水体、肆意侵占永久基本农田等行为，居民点建设应顺应自然环境进行布局，采用“宜聚则聚、宜散则散”的方式进行建设。

第十章 乡政府驻地规划

第一节 乡政府驻地用地布局规划

第 68 条 乡政府驻地范围与规模

范围：本次乡政府驻地规划范围为坡头乡乡政府所在地及周边区域，总面积 29.42 公顷，范围内村庄建设边界面积 25.09 公顷。

人口：规划至 2035 年，坡头乡乡政府驻地常驻人口为 1070 人。

第 69 条 乡政府驻地空间结构

规划乡政府驻地空间结构布局为“一心、一轴、两区、三廊”。

一心：乡综合服务核心。

一轴：沿省道 S508 产业发展轴。

两区：行政文化区、居民生活发展区。

三廊：综合服务延伸廊道。

行政文化区：以乡政府为依托，打造集办公、教育、休闲娱乐为一体的综合服务区域。

居民生活发展区：依托乡政府驻地西部现有居住社区，以及规划的广场绿地及公共服务设施，打造高品质居民生活服务区。

第二节 公共服务设施规划

第 70 条 乡政府驻地公共服务设施配置

1、教育设施

保留现状初中、小学和幼儿园，总用地面积为 1.79 公顷。

2、文化体育设施

在现有文化活动中心的基础上进行扩建改善，总用地面积为 0.11 公顷，满足居民文化活动需求。

规划在乡政府驻地分散建设绿地公园及活动广场共 7 处，总用地面积为 1.11 公顷，其中现有广场保留提升三处，现有街头游园提质改造两处，新增入口文化广场一处，茹氏旧宅文化游园一处。

3、医疗卫生设施

保留现有坡头村卫生室，位于坡头村村委会内。

4、社会福利设施

保留现有养老院，占地 0.13 公顷，未来主要针对养老院内部服务设施进行完善提升，床位按照乡域每百名老年人口（60 岁以上）1.5-3.0 床位的标准配置。

第三节 市政公用设施规划

第 71 条 道路系统规划

1、道路等级

规划形成“三横一纵”干路网框架系统。规划将乡政府驻地

道路划分为对外交通、主要道路、次要道路、街巷道路四个功能等级。

对外道路：原省道 S508/南南线(10-12 米)、“Z”性的乡道 Y003(6-8 米)以及外围的农村道路。

主要道路：乡政府驻地内的主要交通道路，是联系城镇内部功能区与对外交通的主要通道，规划宽度为 8-10 米左右。

次要道路：与主要道路衔接的集散道路，主要以承担内部的交通为主，又兼具生活服务功能，规划宽度为 6-8 米。

街巷道路：直接深入用地内部，满足日常生产、生活需求，以步行和满足居民出入为主。

2、规划乡政府驻地道路横断面采用一块板型式。

3、道路交叉口规划：乡政府驻地内交叉口均采用平交路口。平面交叉的车流管制主要方向优先通行。主要路口相交原则上采用信号灯管制。

4、交通设施规划

规划分别新建一处小型客运站和社会停车场，位于乡政府驻地南部，总面积为 0.22 公顷，其中客运站面积 0.06 公顷。

5、道路竖向规划

竖向规划应结合自然地形地貌，避免大挖大填，同时兼顾道路行车要求，以此确定道路交叉口控制标高。具体竖向结合道路施工确定。规划道路纵坡范围在 0.3%—4.5%之间，道路的横坡为 1%—2%。

第 72 条 给水工程规划

用水量预测：规划 2035 年乡政府驻地用水量为 220.44 立方米/日。

给水水源：规划保留现状乡镇蓄水池，占地面积 0.17 公顷，规模为 300 立方米。

管网布置：给水管采用枝状与环状相结合的方式布置，管网计算流量最高时变化系数取 1.1。

给水管径取 DN100—DN150。

第 73 条 排水工程规划

排水体制：乡政府驻地排水体制选择雨污分流制，禁止污水直排。

排水标准：乡政府驻地排水管设计重现期一般路段为 3 年，重要路段为 3-5 年，排水沟渠设计重现期为 20-30 年；乡政府驻地防涝标准达到 20 年一遇；污水收集率达 95%以上，保证内部水系及其周围相关水系的水质达到国家规定的水质标准。

污水量预测：综合污水排放系数取 0.8。预测 2035 年乡政府驻地污水最高日产生量为 176.35 立方米/日。

污水处理设施：保留并提升乡政府驻地西南方向污水处理厂，处理规模为 600m³/d，服务于乡政府驻地及西川村部分自然村，处理达标后排入自然水体。

雨水排放：乡政府驻地规划雨水采用就近分区排放的形式，直接排入周边沟渠、坑塘及农田内。

第 74 条 电力工程规划

用电量预测：至 2035 年用电负荷约为 200 万 KWH/年。

供电电源：保留乡政府驻地南向现有 35KV 变电站。

电力线路：为避免随意搭接影响景观及用电安全，规划低压线路采用低压电缆沿路暗敷或利用建筑外墙等设施穿管明敷。

第 75 条 电信工程规划

保留乡政府驻地现有移动通信基站，保证乡政府驻地内信号覆盖率达 100%。新建道路或改建道路光（电）缆采用地下敷设方式，现状道路上的通信线路应逐步改造入地。

逐步实现有线电视数字转换，规划乡政府驻地数字电视普及率 2025 年达到 95%，2035 年达到 100%。

第 76 条 燃气工程规划

燃气量预测：乡政府驻地天然气利用量约为 6.93 万 $\text{N m}^3/\text{人}\cdot\text{年}$ 。

气源：乡政府驻地采用集中供气（天然气管网）模式，接坡头乡调压站。采用输配系统为次高-中-低压三级压力系统。

管网：采用环状和枝状相结合的方式，管径采取 DE110、DE80 两个等级；燃气管道管顶覆土深度大于当地的冻土深度。

第 77 条 环卫工程规划

公共厕所：规划公共厕所 7 座，每处占地面积 30-60 平方米，入口处应设置明显的统一标志。

垃圾中转站：规划新建垃圾中转站 1 处，位于乡政府驻地南

侧，占地面积为 0.14 公顷。

垃圾收集点：垃圾收集点是供居民直接倾倒垃圾的小型设施。垃圾收集点的服务半径一般不应超过 70 米，宜设置于主要道路上，以便于居民使用和垃圾运输。

第四节 四线划定与管控

乡政府驻地范围内不涉及“黄线”、“绿线”、“蓝线”、“紫线”。

第五节 乡政府驻地风貌管控

第 78 条 景观风貌结构

绿地系统：坚持生态优先，保护为本，构建层级清晰、功能互补的绿地系统，确定乡政府驻地景观体系为“一廊二心多点”。

一廊：以主要道路为主，串联大部分开敞空间的主要道路景观廊道。

二心：乡政府前，以体现坡头乡特色的文化公园为基础的核心景观节点；主要居住区内以广场构建的居民活动中心，

多点则为乡政府驻地内的开敞空间及主要活动场所。

风貌分区：依据主要功能导向，将乡政府驻地划分为两类风貌片区：居民生活发展风貌区、行政文化风貌区。

居民生活发展风貌区：主要以居住生活区为主，位于乡政府驻地西部。体现坡头乡现代建筑风貌特色。

行政文化风貌区：主要为原省道 S508 道路两侧的建筑。

第 79 条 乡政府驻地风貌建设引导

1、风貌分区引导

居民生活发展风貌区：居住建筑墙面主要色彩以青、白、灰等冷色调为主，建筑材质以采用青瓦、白粉墙、坡屋顶为主；区内公服性建筑物外部色彩可考虑运用低彩度的灰色或是明度对比高的冷色调。

行政文化风貌区：依托现有已建区域，提升区域景观生态风貌，展现宜居生态小镇的形象，建筑色彩的运用能够达到与乡政府驻地功能和谐统一，让该区焕发出新活力。

2、建筑风貌管控

行政办公建筑：建筑色彩彩度不宜太高，应尽量选用永久性材料（石材、金属）。运用低彩度的灰色或明度对比高的冷色调。

文化、体育、教育、交通设施建筑：鼓励选用鲜明色彩及各种材料，增强其公共性与标识性。

医疗、科研、市政设施建筑：以浅色为主，避免出现明度或彩度比较高的颜色。

一般住宅：色彩以浅色为主，可局部选用彩度较高颜色，但应控制其比例，不得超过外立面总面积的 20%。坡屋顶色彩明度、彩度不宜太高，色相应与周边建筑协调。

商业与住宅混合建筑：其商业部分和住宅部分应分别符合一般规定，如色彩或材料有区别，商业部分与居住部分应有明确的

界线（如统一的檐口和外廊）。

商业建筑：可采用彩度比较高的颜色，但应避免对周围环境形成视觉干扰和光污染。

工业与仓储建筑：鼓励彩度比较高的颜色，但不得超过外立面总面积的 50%，且同一建筑的颜色不应超过 3 种。

第 80 条 高度系统

12 米以下：主要控制区内居住建筑，教育、养老等公服建筑，给排水、电力等公用设施，以及交通运输类建筑。

12—24 米：主要控制区内部分小型商业、农贸市场等建筑，以及部分有特殊要求的工业物流建筑。

第 81 条 开发强度分区

强度一区（容积率 ≤ 0.8 ）：主要为西侧居住区等。

强度二区（ $0.5 < \text{容积率} \leq 1.0$ ）：文化、体育、医疗、小型商业、仓储用地等。

强度三区（ $0.8 < \text{容积率} \leq 1.5$ ）主要包括乡政府驻地的行政、文化中心、公共服务和商业服务中心等。

在满足各区控制强度的基础之上，还需满足相关规范对各类用地的容积率要求。

第六节 综合防灾减灾

第 82 条 乡政府驻地防洪排涝规划

设防标准：乡政府驻地防洪标准为 20 年一遇，内涝防治标准

为 10 年一遇。

防洪排涝工程：加强道路排水系统的修建，结合片区内部坑塘水系使乡政府驻地达到相应设防标准。充分利用规划公园调蓄雨水，构建工程措施与非工程措施相结合的防洪排涝系统。

第 83 条 乡政府驻地防震减灾规划

规划建筑应严格按照国家现行标准《建筑工程抗震设防分类标准》GB50223 执行，一般建筑按Ⅶ度设防，生命线工程及重要公共设施提高一度设防，现状不符合抗震要求的建筑和工程设施，应进行加固和改造处理。

避震疏散场地：规划公园绿地、广场、学校操场和农田空地作为避震疏散场地，总面积达 2.49 公顷，保障避震疏散用地达到每人不少于 3 平方米。

对外疏散通道：以原省道 S508 作为灾害发生时的对外疏散通道。

主要救灾通道：利用乡政府驻地内的主要道路作为人员疏散和物资运输的主要救援通道。

抗震救灾指挥中心：位于乡政府内，负责制定地震应急预案。

第 84 条 乡政府驻地消防规划

规划消防大队位于派出所内，为乡镇志愿消防队，承担辖区火灾扑救工作，参加其他以抢救人员生命为主的抢险救援工作。积极有效地组建群众义务消防队，协助消防安全。

第十一章 国土空间综合整治和生态修复

第 85 条 土地综合整治

1、高标准农田建设

全面进行高标准农田建设项目，加强灌溉水源、农田水利设施建设，增加有效灌溉面积，完善田间道路，提高道路通达度和荷载标准，满足农业机械通行要求，加强农田防护工程建设，提高农田防御风蚀能力，减少水土流失，改善农田生态环境。

将全域永久基本农田划定为高标准农田建设区域，面积为 2793.99 公顷。

2、农用地整治

统筹推进农用地整治，重点推进可恢复园地、林地及坑塘整治、农田集中连片整治、土壤改良修复等。

至 2035 年整理农用地共计 135.10 公顷，其中落实县级补充耕地项目面积为 73.42 公顷；乡镇自发开展农用地整治补充耕地面积为 37.68 公顷，增加园地规模 24.00 公顷。

3、建设用地整治

建设用地整治，整治方式为对农村地区散乱、废弃、闲置和低效利用的建设用地进行腾退和整理整治，全域范围均有分布，整治规模 67.59 公顷，补充耕地面积 11.24 公顷。

4、宜耕后备资源

结合澠池县国土空间总体规划，坡头乡共有宜耕后备耕地资

源 661.98 公顷，主要分布于乡域南部。

第 86 条 生态修复

1、豫西北生态保护和修复项目

为县级规划传导项目，县规划总面积 12.2 万亩，其中人工造林 1.4 万亩，封山育林 1.5 万亩，退化林修复 4.3 万亩，飞播造林 5 万亩，主要位于乡域东北部山区。

2、小流域治理工程

重点实施全乡水系连通、水生态治理、防洪治理，统筹下涧河、下河等为主的重要水系修复，提升生态防护、水土保持和水源涵养能力。

实施区域为坡头乡全域，规划面积为 439.06 公顷。

3、矿山生态修复项目

针对矿区矿产资源开发利用造成的地质环境破坏和土地损毁等问题，遵照宜耕则耕、宜林则林、宜草则草、宜湿则湿、宜建则建的原则，采取地貌重塑、土壤重构、植被重建、景观再现、生物多样性重组等措施，统筹推进历史遗留矿山和生产矿山的生态保护修复，恢复和提升矿区生态功能，实现资源可持续利用。修复规模为 44.31 公顷。

4、污染防治规划

强化生态环境分区管控，北部自然生态观光区以生态保育为主，严控开发与建设及污染物排放；集镇发展区聚焦生活污染治理；南部农业种植区加强农业面源污染防控。

大气污染防治重点推进工矿企业绿色转型与扬尘管控，提升清洁能源使用率；水污染防治完善集镇雨污分流与农村污水处理设施，保护黄河、下涧河水质；固废污染防治深化“户集、村收、镇运、县处理”模式，推进矿山固废综合利用；土壤污染防治聚焦矿区修复与农业用地安全，通过分区管控与精准治理，构建全域生态安全屏障。

第十二章 “通则式”村庄规划管理规定

将坡头村及其他不编制村庄规划的村庄纳入通则式村庄规划管理规定。村庄规划批准前，本乡镇内所有村庄均适用于该“通则式”村庄规划管理规定

第 87 条 底线管控要求

耕地和永久基本农田、生态保护红线、村庄建设边界、历史文化保护线、洪涝风险控制线、灾害风险防控线、矿产资源开采保护线、河湖管理范围线等底线红线的管控要求，详见第四章第二节相关内容。

村庄建设边界机动指标用于保障暂时无法确定位置的村民居住、农村公共公益设施以及零星分散的农(矿)产品初加工、乡村文旅设施、农村新产业新业态等一二三产业融合发展用地需求。

第 88 条 建设管控要求

1、村民住房

(1) 农村宅基地标准

严格执行“一户一宅”制度，根据澠池县相关规定，每户宅基地面积不得超过 167 平方米。

(2) 农房风貌管控要求

建筑层数控制:原则上以不超过 3 层的低层住宅为主。

建筑高度控制：原则上建筑高度不超过 12 米。

建筑结构控制：根据不同的功能需求和景观需要，可以采用

砖混结构、混凝土、砖木、木结构等多种结构类型。

屋顶形式引导:建议采用坡屋顶形式。

建筑立面引导:建筑外立面装饰建议采用木窗、白灰抹面等手法,主要门窗构建应吸取传统样式,可做适当简化。

建筑布局引导:可采取独栋、联排方式建设,庭院建筑布局可灵活多样。

建筑材料引导:主要以本地常见的材料为主,易就地取材。建筑主体主要采用蜂窝砖、青砖、混凝土等常见的建筑材料;建筑立面主要采用仿木漆、仿真石漆、天然文化石等进行粉刷装饰;建筑配构件主要以砖混材料为主。

建筑色彩引导:建筑色彩可采用白色、青灰色、砖红色、黄土色等色调;构件色彩以深色为主,门窗色彩应与建筑整体色彩相协调,禁止使用过于饱和鲜艳的色彩。

2. 基础设施和公共服务设施管控要求

(1) 新建、改扩建基础设施

交通场站建设用地:容积率 ≤ 0.6 ,建筑层数 ≤ 3 层。

道路控制要求——公路边沟或者坡脚护坡道、坡顶截水沟外缘以外不小于1米范围内的土地向外延伸,各类新建建筑物退让道路红线的距离如下:

高速公路—— $L \geq 30$ 米,国道—— $L \geq 20$ 米,省道—— $L \geq 15$ 米,县道—— $L \geq 10$ 米,乡道—— $L \geq 5$ 米,村道—— $L \geq 3$ 米,村域主干路—— $L \geq 1.5$ 米。

（2）新建、改扩建公共服务设施

村委会办公用地：容积率 ≥ 0.8 ，建筑高度 ≤ 12 米。

幼儿园建设用地：生均建设用地 $\geq 13\text{m}^2/\text{人}$ ，容积率 ≤ 0.7 ，绿地率 $\geq 30\%$ 。

小学建设用地：生均建设用地 $\geq 17-18\text{m}^2/\text{人}$ ，容积率 ≤ 0.9 ，绿地率 $\geq 35\%$ 。

医疗卫生设施建设用地：乡镇医院用地——容积率 ≤ 1.0 ，建筑高度 ≤ 24 米，绿地率 $\geq 25\%$ ；村卫生室用地——容积率 ≤ 1.0 ，建筑高度 ≤ 12 米。

文化体育设施建设用地：容积率 $\leq 0.3-1.0$ ，建筑密度 $\leq 25-40$ ，建筑高度 $\leq 12-24$ 米（小型站 ≤ 12 米，中、大型站 ≤ 24 米）。

村庄健身广场用地：村庄健身广场宜与绿地结合设置，可根据村庄人口数量和人口分布情况设置多处，单个健身广场用地面积不宜大于 400m^2 ，每村健身广场的总面积人均不宜大于 3m^2 。

社会福利设施建设用地：容积率 ≤ 0.8 ，建筑高度 ≤ 24 米，建筑密度 $\leq 30\%$ ，绿地率 $\geq 30\%$ 。

（3）建筑形式宜采用坡屋顶，整体风貌应与村民住房风貌相呼应。建筑色彩原则上应当以淡雅、明快的浅色系和中性色系为主，不宜大面积使用饱和度高的颜色，单栋建筑主要色彩不宜超过 3 种。建筑风格应当采用美观大方、具有良好的色彩和质感的现代建筑材料或本土材料，体现本地文化特色，坚决杜绝贪大、媚洋、求怪的建筑设计。

新规划建设各类基础设施和公共服务设施在建设体量、建设高度和建筑风貌等方面应与村庄整体风貌协调统一。

3. 乡村产业用地开发控制要求

——商业服务业设施建设用地

规划商业服务业用地原则上容积率小于等于 2.5，建筑密度小于等于 40%，绿地率大于等于 20%，建筑高度不超过 12 米。

位于乡镇重要节点的商业服务业设施可结合实际需求适当提高建筑高度，但不宜超过 6 层、建筑高度不宜超过 24 米。

——工业用地、物流仓储用地

(1) 规划新建产业用地原则上容积率不小于 0.8，建筑系数不小于 40%，建筑高度不超过 12 米，绿地率不大于 20%。

(2) 如有特殊建筑要求的，可结合实际需求适当提高建筑高度，但建筑层数不宜超过 6 层、建筑高度不宜超过 24 米。

(3) 建筑物层高超过 8 米的，在计算容积率时该层建筑面积加倍计算。

4. 建设用地兼容

(1) 商业服务业用地兼容

规划的商业服务业用地可兼容行政办公、公共管理与公共服务、绿地与开敞空间用地，兼容面积不宜超过项目总用地面积的 7%，且兼容建筑面积不宜超过项目总建筑面积的 30%。

(2) 物流仓储用地兼容

规划的物流仓储用地可兼容工业、行政办公和生活服务设施

用地，兼容面积不宜超过项目总用地面积的 7%，且兼容建筑面积不宜超过项目总建筑面积的 30%。

（3）工业用地兼容

规划的工业用地可兼容物流仓储、行政办公和生活服务设施用地，兼容面积不宜超过项目总用地面积的 7%，且兼容建筑面积不宜超过项目总建筑面积的 30%。

5. 环境整治整体管控要求

结合坡头乡实际，以“厕所革命”、农村生活垃圾污水处理、村容村貌提升为重点，突出地域文化特色，加快推进农村人居环境整治，建设“地净、水清、村美、人和”的美丽乡村。

第十三章 规划传导与设施

第 89 条 完善规划传导机制

以乡镇国土空间规划为引领，根据乡镇发展需求，推动各类村庄规划、详细规划等相关规划编制，重点指导乡政府驻地发展、乡村建设等，加快构建乡镇、村上下贯通、总详规有效衔接、编审督协同推进的全域覆盖的乡镇国土空间规划体系。

第 90 条 规划编制单元传导

城镇单元：坡头乡乡政府驻地未划定城镇开发边界，不涉及城镇开发边界内详细规划编制指引。

村庄单元：依据行政区划将坡头乡划分为 16 个村庄编制单元。

第 91 条 重点建设项目

1、重点建设项目清单

坡头乡重点建设的项目分为生态修复类、土地整治类、产业发展类、基础设施类、公共服务设施类、其他类共计 6 大类 93 小项。

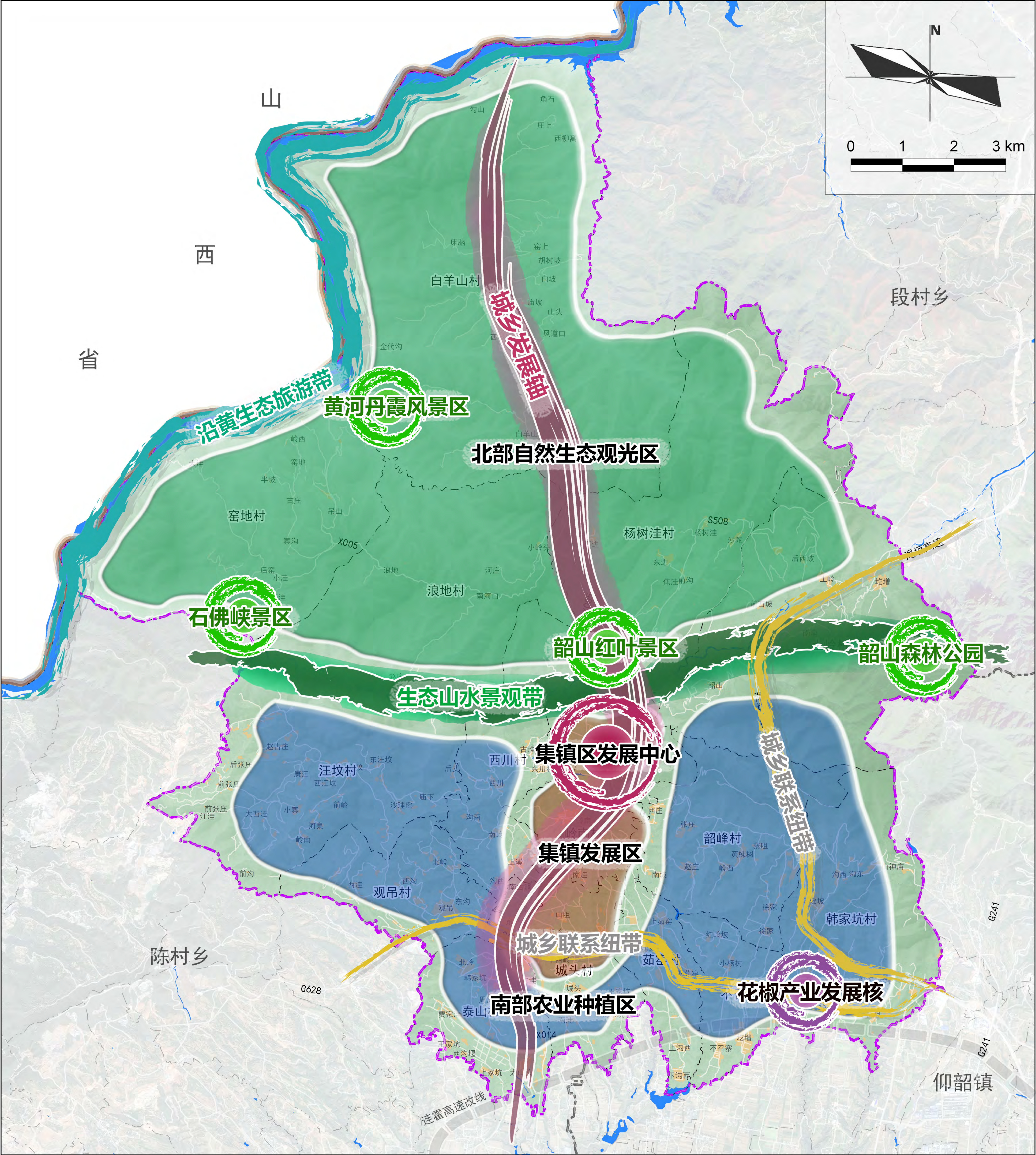
2、近期发展重点

加快乡村振兴产业的建设，合理引导剩余劳动力向第二、第三产业转移，促进居民生活收入水平的提高。近期加快乡域基础设施与公共服务设施的建设，加强供水、污水处理设施、省道寄宿制学校、养老院、卫生院等建设。

从快落实矿山开发项目及泰山村、观吊村等村的居民点搬迁撤并及居民安置区建设工作。

澠池县坡头乡国土空间总体规划（2021-2035）

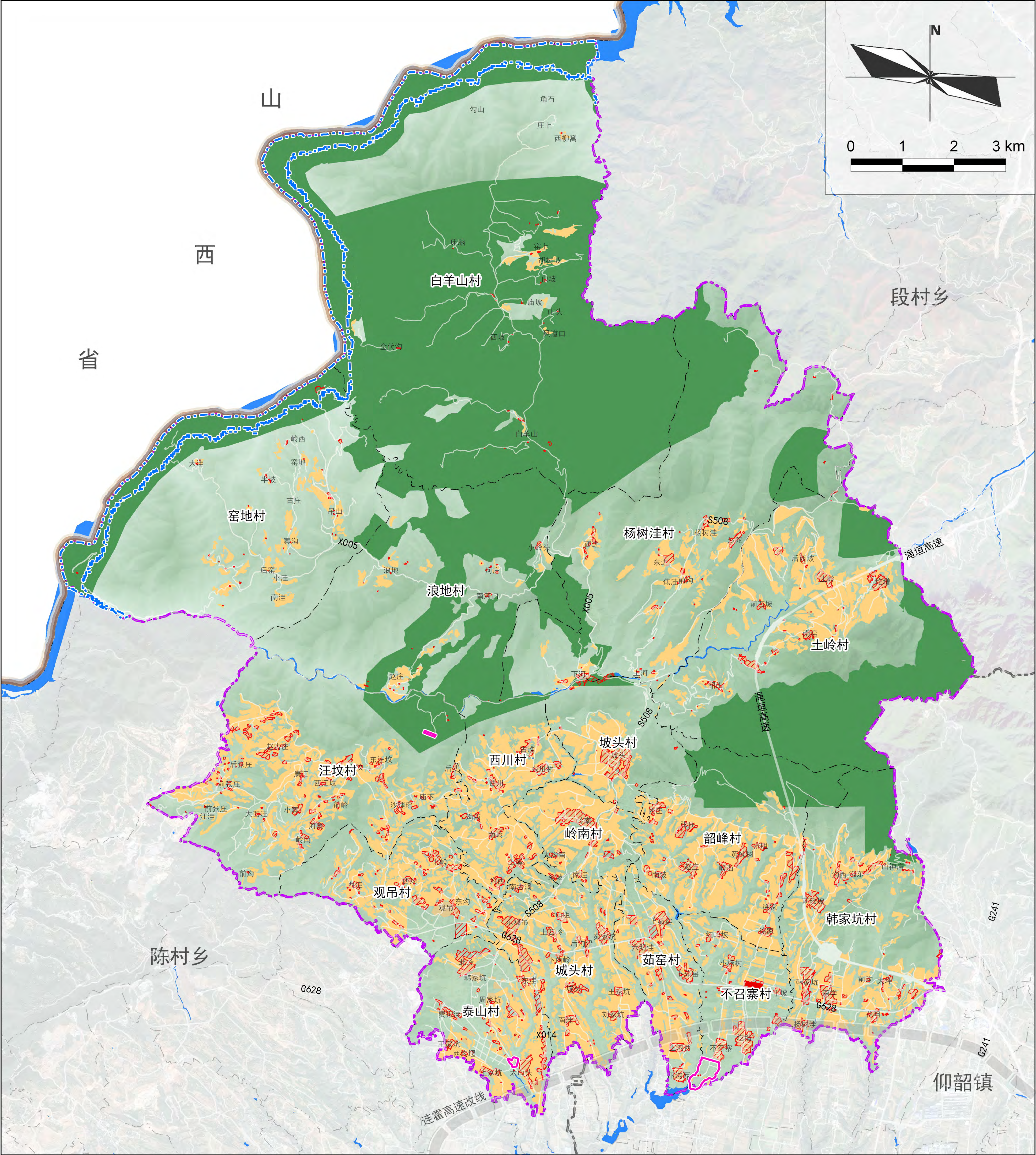
乡域国土空间总体格局规划图



- 图例
- | | | |
|-----------|---------|----|
| 北部自然生态观光区 | 沿黄生态旅游带 | 县界 |
| 集镇发展区 | 生态山水景观带 | 乡界 |
| 南部农业种植区 | 城乡联系纽带 | 村界 |
| 集镇区发展中心 | 城乡发展轴 | |
| 花椒产业发展核 | 自然风景区 | |

渑池县坡头乡国土空间总体规划（2021-2035）

乡域国土空间控制线规划图



- 图例
- 城镇开发边界

永久基本农田保护范围

生态保护红线

村庄建设边界

洪涝风险控制线

历史文化保护范围

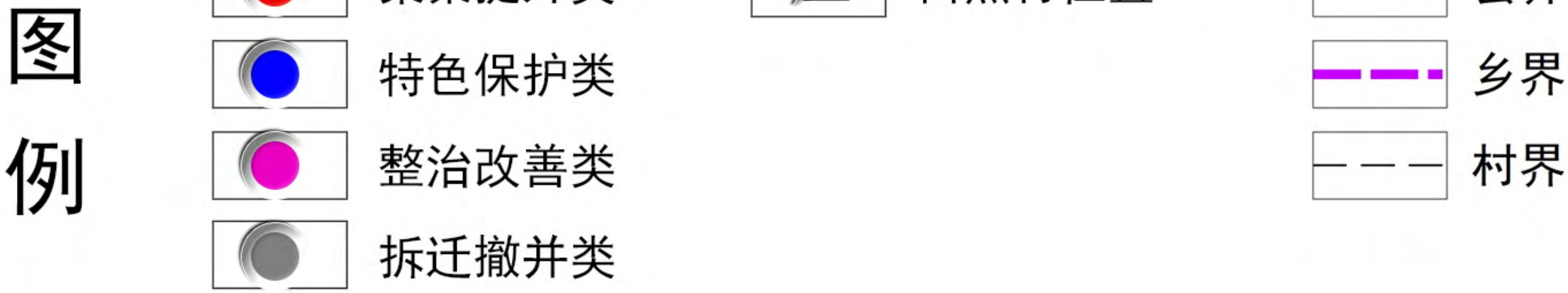
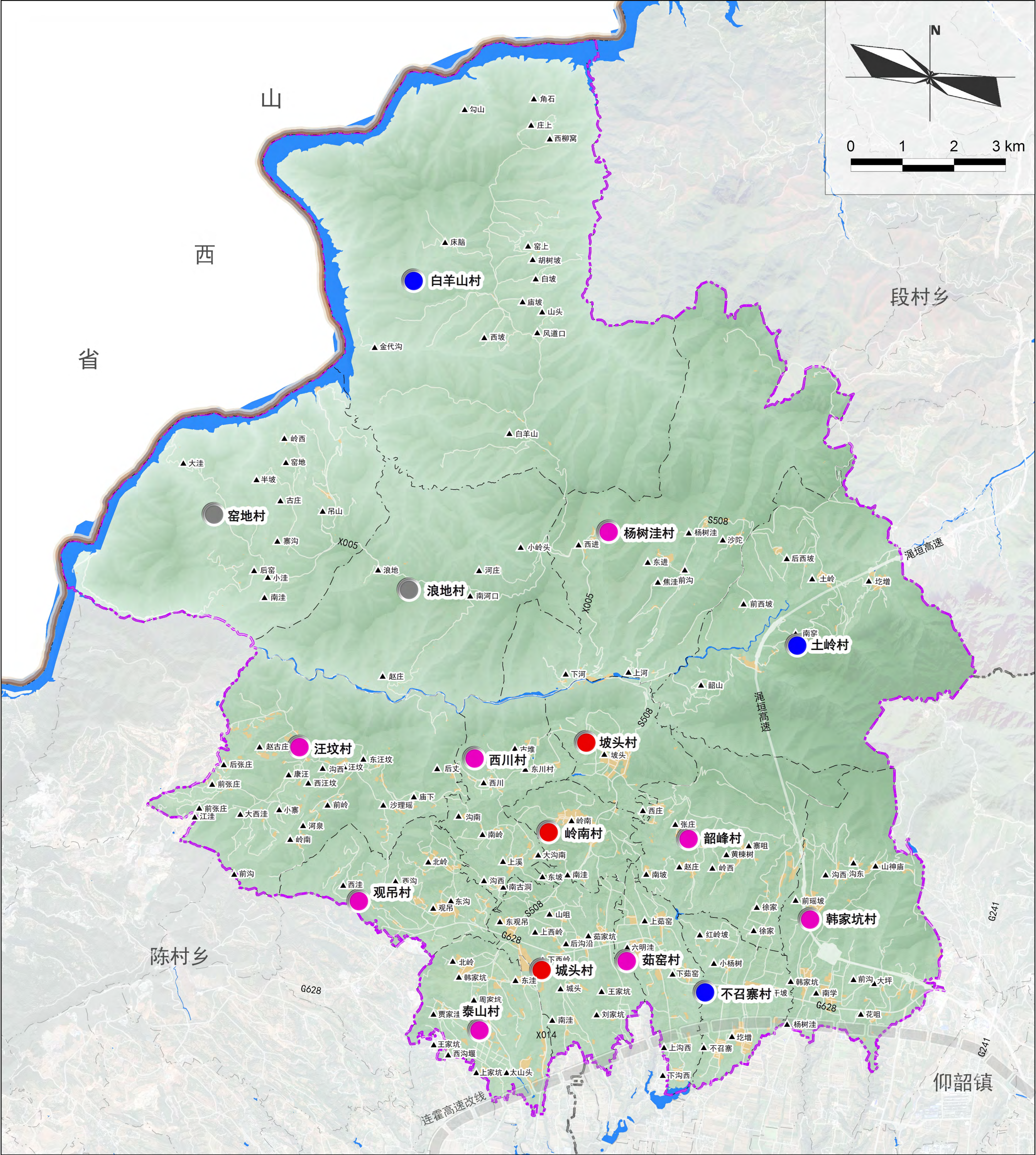
县界

乡界

村界

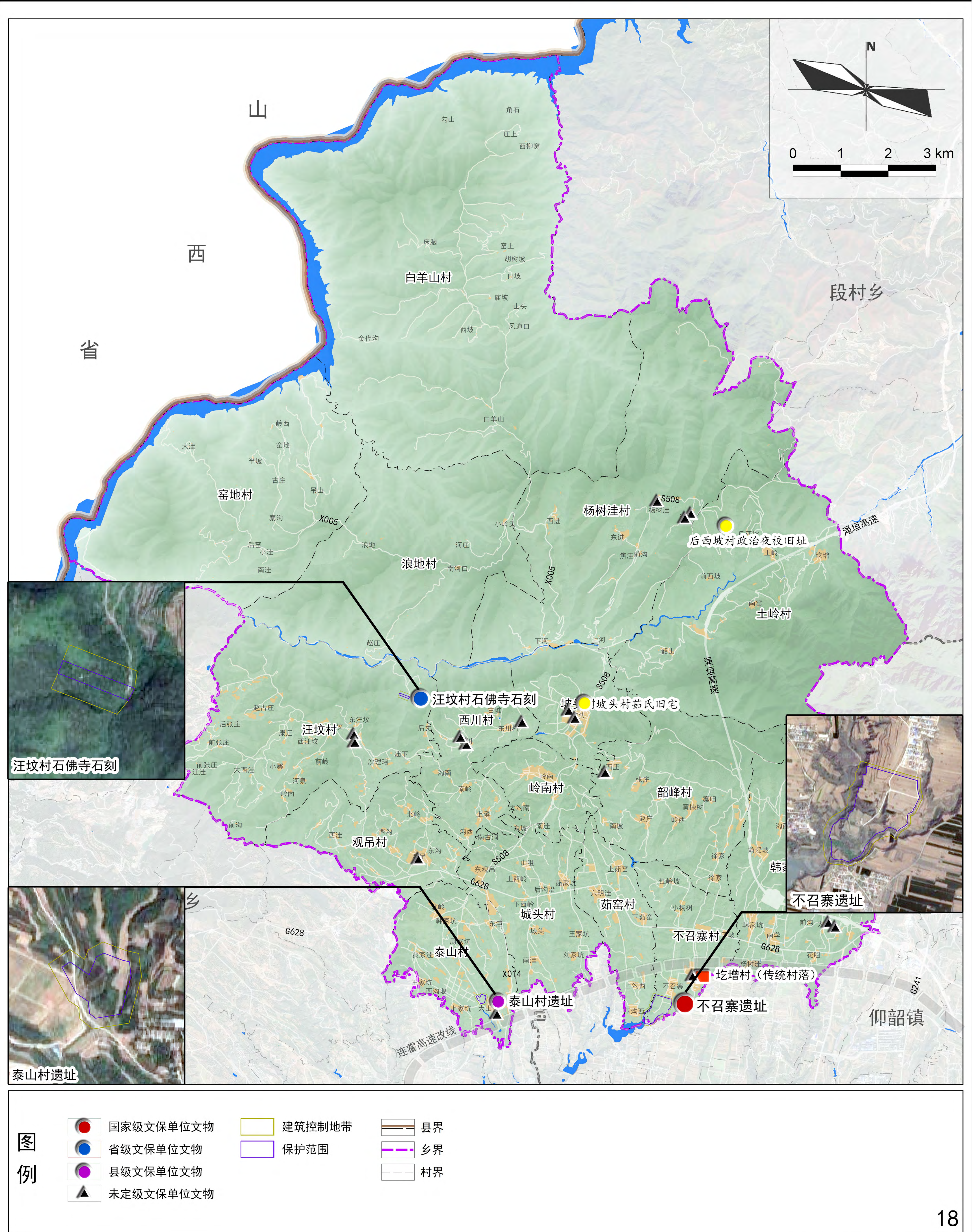
渑池县坡头乡国土空间总体规划（2021-2035）

乡域村庄布点规划图



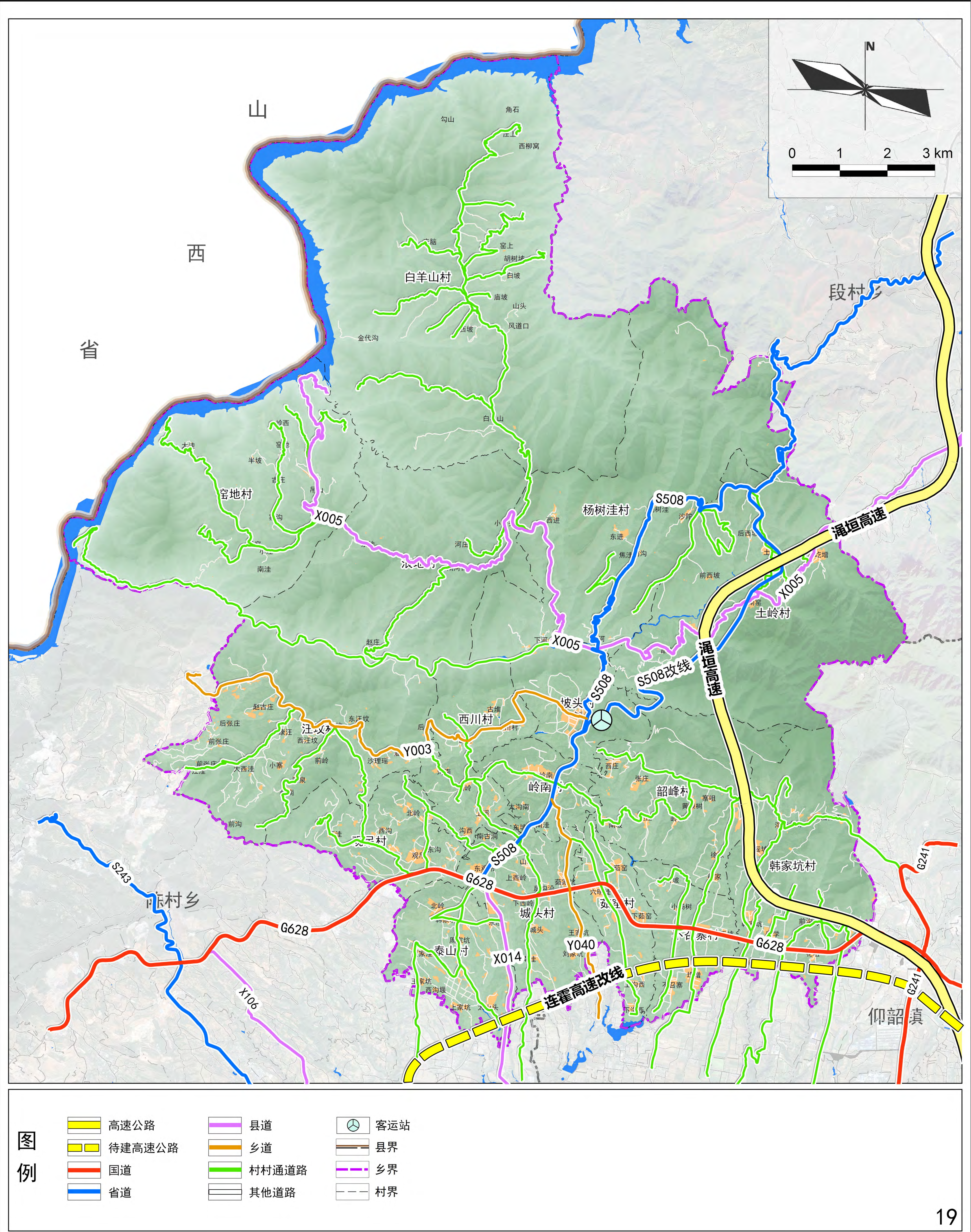
渑池县坡头乡国土空间总体规划（2021-2035）

乡域历史文化保护规划图



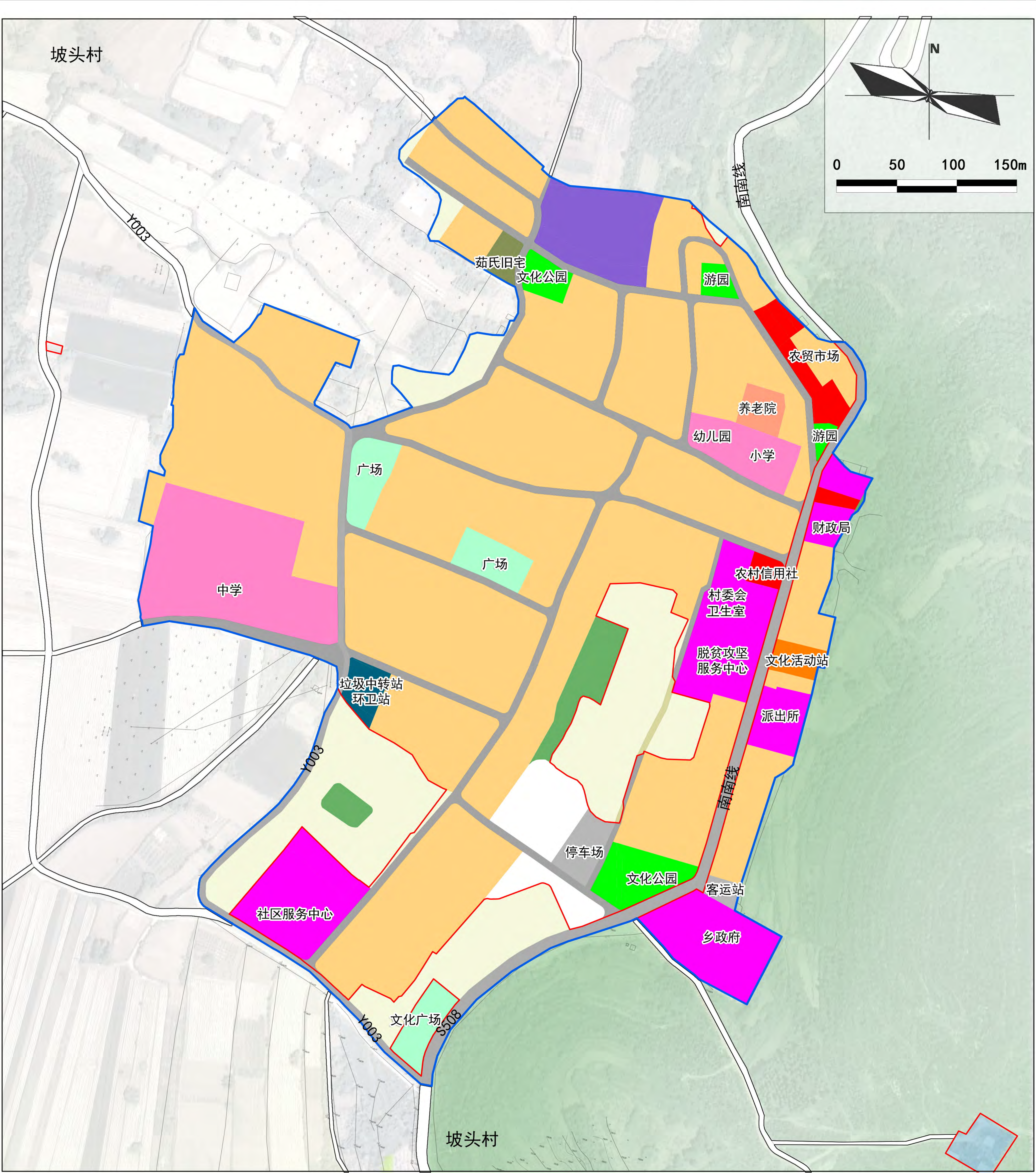
澠池县坡头乡国土空间总体规划（2021-2035）

乡域综合交通规划图



澠池县坡头乡国土空间总体规划（2021-2035）

乡政府驻地国土空间用地规划图



图例

- | | | | | | |
|----|--------|--------|---------|------|---------|
| 耕地 | 农村宅基地 | 社会福利用地 | 城镇村道路用地 | 广场用地 | 集镇区规划范围 |
| 园地 | 机关团体用地 | 商业用地 | 交通场站用地 | 特殊用地 | 村庄建设边界 |
| 林地 | 文化用地 | 物流仓储用地 | 公用设施用地 | 留白用地 | |
| 草地 | 教育用地 | 公路用地 | 公园绿地 | | |